

מדינת ישראל  
משרד האוצר - החשב הכללי

## **מכרז 25-11-14**

הפעלת מסעדה והספקת שירותי הסעדה  
**בנין המשרדים הראשיים (גנרי 1) - קריית**  
**בן גוריון ירושלים**

23.11.2014

גרסה 1.7

## מכרז 25-11-14

### הפעלת מסעדה והספקת שרותי הסעדה

### במסעדה בבנין המשרדים הראשיים (גנרי 1)

#### ראשי פרקים

#### נספח מס' 1 - גוף המכרז

3	מבוא	.1
5	תנאים להשתתפות במכרז (דרישות סף)	.2
6	הגדרות	.3
7	תאור הפרוייקט והיקפו	.4
8	השירותים והאמצעים הנדרשים מהספק	.5
12	אופי שירות המסעדה	.6
17	שונוות	.7
18	בדיקות איכות	.8
19	תנאי תשלום	.9
21	מבנה ותכולת ההצעה	.10
25	הליך בדיקת הצעות	.11
26	הקריטריונים לבחירת הספק	.12
27	ועדת המכרזים	.13
28	תנאים כלליים	.14
32	נספח מס' 1 – תרשים המסעדה ותכולת המסעדה	
39	נספח מס' 2 - חוזה	
61	נספח מס' 3 - אישור עורך דין	
62	נספח מס' 4 - כתב ערבות	
63	נספח מס' 5 - התחייבות לסודיות	
64	נספח מס' 6 - נוסח אישור קיום ביטוחים	
66	נספח מס' 7 - טופס הגשת הצעה	
77	הצעת מחיר (תוגש במעטפה נפרדת) + הצהרת הקבלן	

## נספח מס' 1

### 1.1 מבוא

ועדת המכרזים הבין משרדית לנושא הפעלת שירותי הסעדה בבנייני ממשלה פונה בזאת לקבלת הצעות ל:

**הספקת שירותי הסעדה למסעדה בבניין המשרדים הראשיים (גנרי 1) רחוב בנק ישראל 5 בירושלים ובכלל זאת הפעלת המסעדה ומכירת ארוחות ומוצרי מזון נלווים, כולל שירות למשרדים כולל בבניין מרכז האנרגיה ואופציה לארגון ארועים.** וזאת בהיקף ובגבולות אחריות כפי שיפורטו בהמשך.

### **1.1 הגשת הצעות**

הצעות מפורטות בהתאם לדרישות המכרז תופקדנה במעטפה סגורה עליה ירשם "מכרז 14-11-25". את המעטפה יש להכניס לתיבת המכרזים המתאימה המתאימה המסומנת מכרז 14-11-25 הנמצאת בארכיב החשב הכללי קומה 3 במשרד האוצר קפלן 1 קריית בן גוריון ירושלים **עד יום 17.12.2014 שעה 13:00.**

וועדת המכרזים לא תדון בהצעה שלא תימצא בתיבת המכרזים עד למועד המצויין לעיל. ההצעות תופקדנה באופן ידני בלבד ולא תתקבלנה הצעות שתשלחנה באמצעות הדואר או בפקס. **הצעה שתגיע לאחר המועד האחרון להגשת הצעות לא תובא לדיון ותפסל על הסף.**

ההצעה תוגש **בשלושה עותקים** כרוכים בהדבקה או בספירלה או בכל דרך שתמנע את פרוק החוברת.

### **1.2 מפגש ספקים**

מפגש הספקים יערך **ביום 08.12.2014 שעה 12:00** בכתובת: בניין גינרי רח' בנק ישראל 5, ירושלים. נפגשים במשרדי מנהל הבית טלפון 02-6664501. יש להתקשר ולהעביר מראש שמות המשתתפים כדי להסדיר הכניסה.

### **1.3 נוהל העברת שאלות וברורים**

**שאלות הספקים** תוגשנה בכתב באמצעות פקס/ דואל למספר הפקס / דואל שבסעיף 1.4 דלהלן עד **יום 08.12.2014**. תשובות ועדת המכרזים לכל השאלות שהוגשו תימסרנה בכתב לכל רוכשי חוברת המכרז. התשובות תימסרנה בדואר אלקטרוני או בפקסימיליה לכתובת הדואל

מספרי הפקס שיצויינו בטופס רישום הספקים שבו יהיו רשומים כל הספקים שישתתפו בכנס הספקים. רק תשובות בכתב תחייבנה את ועדת המכרזים.

חובה על מציע המוריד את מסמכי המכרז מהאינטרנט לשלוח מיד פרטיו, כולל כתובת דוא"ל ומספר פקס לדואל [mandelsh@barak.net.il](mailto:mandelsh@barak.net.il) או לפקס 036487841. מציע שלא ישלח את הפרטים כאמור לא יקבל הודעות ועדכונים בדבר המכרז וכן עלול למצוא עצמו פסול בשל אי עמידה בתנאים נוספים הבהרות שהמכרז יפרסם מעת לעת לאחר פרסום המכרז.

#### 1.4 איש קשר

יש להפנות את כל השאלות והבירורים בהקשר עם פניה זו ל:

**שמואל מנדל** טלפון 0505233063 דוא"ל - [mandelsh@barak.net.il](mailto:mandelsh@barak.net.il)

פקס: **03- 6487841**

#### 1.5 ההסכם

**נספח 2** למכרז הינו נוסח החוזה אשר יחול על ההתקשרות בין המשרדים לבין המציע באם הצעת המציע תיבחר. כל שאלה שיש למציע אודות תוכן ההסכם יש להעלות במסגרת ההליך של שאלות ההבהרה הקבוע **בסעיף 1.3** לעיל. במסגרת זו, יתכן שיבוצעו תיקונים להסכם המוצע, כאשר נוסח תיקונים אלה יימסר יחד עם התשובות האחרות לשאלות ההבהרה לפי **סעיף 1.3**.

## 2. תנאים להשתתפות במכרז (דרישות סף)

מכרז זה פונה לעוסקים באופן שוטף בהפעלת בית אוכל ו/או בשירותי הסעדה (קייטרינג) כמפורט בסעיף 2.1 לפרק זה.

רשאים להתמודד במכרז, מי שעונים על כל התנאים המפורטים להלן :

2.1 על המציע להיות בעל נסיון מוכח של שלוש שנים לפחות בחמש השנים האחרונות בהפעלת מסעדה ו / או הפעלת בית אוכל כהגדרתו בצו רישוי עסקים (עסקים טעוני רישוי) התשנ"ה 1995 פריט 4.2 ג' לתוספת , ו/או במתן שרותי קייטרינג בדומה לנדרש במכרז זה, לפחות במוסד או ארגון אחד, בהיקף מינימלי שוטף וקבוע של 300 ארוחות חמות במקום אחד ליום בשנתיים האחרונות.

2.2 מנהל המציע הינו בעל נסיון מוכח של 5 שנים לפחות , ב 7 השנים האחרונות בניהול שרותי קייטרינג ו/או הפעלת מסעדה ו/או בית אוכל כנ"ל ב- מוסד או ארגון אחד, בהיקף מינימלי של 300 ארוחות חמות ליום כל אחד .

2.3 בעלי המקצוע הבאים, אשר יועסקו ע"י המציע במסגרת הפעלת השרות, מקיימים את התנאים שלהלן :

**(א) מנהל המסעדות מטעם המציע :** בעל נסיון של חמש שנים לפחות בניהול מסעדה ו/או שרותי קייטרינג בהיקפים הנקובים.

המציע יוכל להציע את נתוני מנהל המסעדה, שינהל בפועל את המסעדה בבניין, תוך 14 ימים מיום הודעת המזמין על הזכיה במכרז.

**(ב) טבח המסעדות :** בעל נסיון של שלוש שנים לפחות בבישול בחברת קייטרינג ו / או בבית אוכל בהיקפים הנקובים. ניתן להמציא את פרטי הטבח במסעדה ארבעה עשר ימים מיום הודעת המזמין על הזכיה במכרז.

2.4 למציע מחזור עסקים של לפחות 1,000,000 ₪ בכל אחת מהשנים 2012 , 2013.

2.5 על המציע להיות גוף המקיים לגבי עובדיו את חוקי העבודה המפורטים בסעיף 10 בנספח 2.

2.6 על המציע להיות עוסק מורשה מטעם מע"מ ומנהל פנקסי חשבונות ורשימות לפי חוק עיסקאות גופים ציבוריים (אכיפת ניהול חשבונות) תשל"ו – 1976

2.7 הצעת המציע תוגש ע"י יישות משפטית אחת בלבד והנסיון וכל המסמכים הנדרשים במכרז, יהיו על שמו בלבד.

2.8 המציע השתתף בכנס ספקים.

### 3. הגדרות

במסמכי המכרז תינתן למונחים הבאים המשמעות הכתובה בצד כל אחד מהם.

<b>המסעדה</b>	אתר מוגדר ע"י היחידות המאכלסות את בניין המשרדים הראשיים בירושלים לצורך ייצור, אספקה וממכר של מזון.
<b>מציע</b>	כל ספק אשר הגיש הצעה בכתב לועדת מכרזים.
<b>ועדת מכרזים</b>	ועדה בין משרדית, ממונה ע"י משרד האוצר לצורך ביצוע מכרזים בבניין גנרי 1 בירושלים.
<b>הבניין</b>	בנין המשרדים הראשיים ( גנרי 1) ברחוב בנק ישראל קריית בן גוריון בירושלים. להלן גנרי 1.
<b>המזמין</b>	ועדת מכרזים בשם המשרדים המאכלסים בבניין גנרי 1.
<b>ספק/מפעיל</b>	מציע שהצעתו זכתה במכרז והמשרדים ונציגם חתמו איתו על הסכם המסעדה הזוכה כדוגמת החוזה המצ"ב למכרז זה בנספח 2.
<b>ה"מכרז"</b>	מכרז זה שהתפרסם מטעם ועדת המכרזים לאספקת השרות במסעדה בבנין גנרי 1 בירושלים.
<b>השרות / השרותים</b>	מכלול השירותים שיסופקו על ידי הספק, כמפורט בין היתר בפרק מספר 5.
<b>"נספח מחירים"</b>	הצעת הספק כפי שנכתבה על ידו במכרז ואושרה ע"י ועדת המכרזים, בנספח להסכם זה.
<b>קב"ט קריות</b>	הממונה מטעם משרד האוצר, לכל פעולות הממשלה שמטרתן להבטיח את הממשלה משרדי הממשלה בנושא בטחון_ ובטיחות העובדים, הציוד והמידע שבתחומי הבניין.
<b>קב"ט הבניין</b>	הממונה מטעם קב"ט קריות הממשלה על ידי לכל הפעולות שמטרתן להבטיח את בטחון ובטיחות העובדים והמידע שבתחומי בניינים אלו.
<b>מועצת דיירים</b>	נציגות דיירים של משרדי הממשלה מחזיקי היחידות בבנין, כפי שימונו על ידי המשרדים מעת לעת.
<b>האחראי / נציג מועצת הדיירים</b>	הממונה מטעם יחידות מאכלסות בבניין אחראי לקיום הקשר עם הספק – מנהל הבית
<b>משרד/משרדים</b>	כל אחת מהיחידות המאכלסות את בנין גנרי 1 ברחוב בנק ישראל 5 בירושלים מעת לעת.
<b>הדיור הממשלתי</b>	מינהל נכסי הדיור הממשלתי - החשב הכללי - משרד האוצר.
<b>מבטח או מבטח מורשה</b>	כהגדרתו בחוק הפיקוח על עסקי הביטוח התשמ"א- 1981

## תאור הפרויקט והיקפו

- 4.1 המזמין מעוניין בהצעות להפעלת מסעדות וקפטריה בבנין גנרי 1 כדלקמן :
- מסעדה בשרית בה יוגשו ארוחות בשריות ולא חלביות ומסעדה חלבית בה יוגשו ארוחות קלות לא בשריות . כמו כן יפעיל בבנין ב קפטריה בה יוגשו סנדביצים, סלטים, שתיה חמה וקרה וממכר חטיפים. כמו כן יתן הזוכה שירותי הגשת שתייה וכיבוד לפי הזמנה במשרדים שבבניינים.
- המסעדה הבשרית והמסעדה החלבית נמצאות באותו חלל בו יוגשו ארוחות בשריות באזור אחד וארוחות לא בשריות באזור נפרד תוך הקפדה ומילוי הוראות הכשרות ומשרד הבריאות. הקפטריה נמצאת באגף ב של המתחם.
- בבנין גנרי מועסקים כ 1,500 איש .
- אין באמור לעיל התחייבות למספר עובדים כלשהו שישתמש בשירותי המסעדה.
- מספר העובדים אינו בהכרח מספר האוכלים בפועל במסעדות.
- מספר העובדים שצויין לעיל אינו קבוע והוא עשוי להשתנות מעת לעת. הספק נדרש לתת שירותים לכל מספר עובדים שיהיו במשך תקופת ההתקשרות.**
- השרותים יינתנו בבנין גנרי 1 – בנין המשרדים הראשיים בקריית בן גוריון בירושלים, רחוב בנק ישראל 5, ירושלים.
- הספק יתן ע"פ דרישה שירותי הגשת שתייה וכיבוד לפי הזמנה למשרדים שבבנין מרכז אנרגיה הסמוך .**
- בבנין הגנרי שתי מסעדות כדלקמן :
- במסעדה הבשרית וציוד המאפשר הפעלת מטבח מבשל וכ 200 מקומות ישיבה , שטח המסעדה הינו כ 1100 מ"ר ברוטו כולל מחסנים.
- מסעדה שניה חלבית ל כ 60 סועדים בשטח של 120 מ"ר ברוטו.
- תרשים של המסעדות מצורף.
- 4.2 עובדי בנין מרכז האנרגיה , כ 300 עובדים, אוכלים במסעדות בבנין גנרי מעת לעת. עובדי ממשלה מחוץ למבנה, אורחים ומבקרים רשמיים להשתמש בשירותי המסעדות, בכל עת. הספק יהיה ערוך לזמינות התפריט שבהצעתו בכל שעות עבודת המסעדה. המזמין רשאי להגביל את מספר הסועדים שאינם עובדי הבנין או עובדי מרכז האנרגיה אם הספק לא ידאג לזמינות המזון לכל הסועדים.
- 4.3 הספק יהיה ערוך למשלוח שתייה ארוחות ומוצרים מהמסעדות למשרדים בבנין הגנרי ובנין מרכז אנרגיה עפ"י הזמנות שיבוצעו ע"י המורשים לכך .

4.4 הציוד שיועמד ע"י המשרדים ו/או "הדיור הממשלתי" לשימוש הספק מופיע בהמשך. האחריות לציוד ולתחזוקתו והאספקה של כל ציוד נוסף/אחר שיידרשו לקיום התחייבויותיו של הספק יבוצעו על ידי הספק ועל חשבונו, כאמור להלן.

## **5. השרותים והאמצעים הנדרשים מהספק**

להלן תפקידי הספק בביצוע המכרז :

הספק יקיים, יפעיל וינהל את המסעדות באופן שיבטיח פעילות תקינה, שוטפת ורצופה של המסעדה ויתר השירותים המפורטים בסעיף 4, על אחריותו וחשבונו.

### **5.2 תחזוקת המסעדות**

5.2.1 כל עבודות הנקיון של המסעדות תבוצענה ע"י הספק ועל חשבונו, לרבות אספקת חומרי נקיון וכלי ניקוי.

הספק יבצע נקיון יומי של הציוד, המכונות, התנורים, הרצפות, שולחנות, חלונות ודלתות, כאשר אחת לשבוע יבצע הספק נקיון יסודי של כל הני"ל (כולל המקרר), וכן בכל עת שיידרש על ידי האחראי.

5.2.2 אחריות לתקינות הציוד שבמסעדה ולתחזוקתו בין זה שבבעלות הדיור הממשלתי ובין זה שיובא ע"י הספק, תחול על הספק לבדו ועל חשבונו. כל פגם או תקלה כתוצאה מבלאי שיתגלו בציוד תוך 90 יום מחתימת ההסכם יתוקנו על חשבון המזמין כפוף לאישור המזמין.

לאחר תקופה זו האחריות לתקינות הציוד הינה של הספק.

**בתיקוני שבר ישא הספק בהשתתפות עצמית של 1,000 ₪ לכל מקרה וביתרה ישא המזמין ובלבד שהנזק לא נגרם כתוצאה מאי שימוש סביר או רשלנות הספק. הספק ישא בכל העלויות של חמרים מתכלים ותיקונים הנובעים מבלאי סביר של הציוד במטבח.**

בתקופת האחריות של המוצרים יקיים הספק אחר כל ההוראות שבתעודות האחריות ויבצע ויפעל למימוש זכויותיו של הדיור הממשלתי עפ"י האמור שם.

הספק יתקשר עם חברת שירות מוכרת ויבצע באמצעותה את כל התיקונים והאחזקה הנדרשים. ההתקשרות תאושר ע"י האחראי מראש ובכתב.

5.2.3 הספקת / הובלת מזון (מצרכים וציוד) למסעדה תעשה אך ורק בשעות מ – 07:00 עד 10:00 , ובכל שעה אחרת, על פי הצורך, בתאום עם נציג הדיירים דרך מעלית

השרות בלבד או המעלית שתקבע לשם כך על ידי האחראי. הזוכה במכרז יתאם עם מפעיל החניון את נושא סידורי החניה ועלותם. לידיעה-גובה הכניסה לחניון 2.10 מטר.

5.2.4 פינוי האשפה יתבצע אך ורק באמצעות המעלית המיועדת לכך ולאחר שעות קבלת הקהל במשרדים (לאחר 16:00) ובכל מקרה בתוך שעתיים מתום יום העבודה. אחזקת האשפה תהיה במקום המיועד לכך במסעדה ובכל מקרה לא יחזיק הספק כל אשפה, ציוד, ארגזים וכד' מחוץ לכותלי המסעדה, ובכלל זאת לא יחזיק כל ציוד במסדרונות.

### 5.3 אספקת ציוד

5.3.1 כל הציוד הנדרש לביצוע התחייבות הספק ואשר אינו מפורט בנספח למכרז זה, לרבות הציוד המפורט להלן, אך לא רק, יסופק ע"י הספק ועל חשבונו :

- קופה רושמת
- מכונת שוקו
- מקפיא איחסון לגלידה
- מפות שולחן
- מאפרות
- מלחיות ופלפליות
- כוסות וכפיות חד פעמיות
- קנקני נירוסטה למים
- סכו"ם נירוסטה
- פחים
- מחשב וחיבור לאינטרנט או אינטרנט לביצוע הזמנות ממוחשבות
- אמבטיית חימום לפחמימות וירקות

כל הציוד יובא לאישור מוקדם של נציג ועד הדיירים, ובתום תקופת ההסכם יהיה הספק רשאי לפנות את הציוד שיסופק על ידו אלא אם יוסכם בין הצדדים אחרת.

5.3.2 הציוד שיסופק ע"י המשרדים ועל חשבונו במטבח ובמסעדה, מפורט בנספח למסמך זה, פרק התנאים הכללים במסמך המכונה תכולת המסעדה.

למען הסר ספק מובהר כי הציוד שברשימה יימסר לספק במצבו כפי שהוא (AS IS).

5.4 הספק ידאג לקבלת רישיון תקף לניהול עסק שניתן ע"י הרשות המקומית הרלבנטית לפי חוק רישוי עסקים, התשכ"ח – 1968. המזמין ישא בכל העלויות הנדרשות למילוי כל התנאים הבינויים שבדרישות רישיון העסק.

5.5 כל פריט מזון מוכן המובא מבחוץ יהיה מספק בעל רישיון יצרן תקף ממשרד הבריאות לפי חוק הפיקוח על מצרכים ושירותים, התשכ"א - 1960 או לחילופין לספק אישור עפ"י צו רישוי עסקים התשנ"ה 1995 פריט 4.2 לאספקת מזון לבניין המשרדים הראשיים. הפריטים יעמדו בכל דרישות השינוע הנדרשות ובכל דרישה אחרת על פי כל דין.

## **5.6 ביטוח**

הספק מתחייב, לבצע ולקיים את הביטוחים המפורטים בזה לטובתו ולטובת מדינת ישראל – משרדי הממשלה ולהציג למשרד הכלכלה, משרד האוצר – החשב הכללי את הביטוחים הכוללים את כל הכיסויים והתנאים הנדרשים כאשר גבולות האחריות לא יפחתו מהמצוין להלן:-

### **5.6.1 ביטוח חבות המעבידים**

1. הספק יבטח את אחריותו החוקית כלפי עובדיו בביטוח חבות מעבידים בכל תחומי מדינת ישראל והשטחים המוחזקים ;
2. גבול האחריות לא יפחת מסך 5,000,000 דולר ארה"ב לעובד, למקרה ולשנה.
3. הביטוח יורחב לכסות את חבותו של המבוטח כלפי קבלנים, קבלני משנה ועובדיהם היה ויחשב כמעבידם ;
4. הביטוח על פי הפוליסה יורחב לשפות את מדינת ישראל – משרדי הממשלה היה ונטען לעניין קרות תאונת עבודה/מחלת מקצוע כלשהי כי היא נושאת בחבות מעביד כלשהם כלפי מי מעובדי הספק, קבלנים, קבלני משנה ועובדיהם שבשירותו.

### **5.6.2 ביטוח אחריות כלפי צד שלישי**

1. הספק יבטח את אחריותו החוקית על פי דיני מדינת ישראל בביטוח אחריות כלפי צד שלישי גוף ורכוש, בבניין המשרדים הראשיים גנרי 1 קריית בן גוריון ירושלים ;
2. גבול האחריות למקרה ולתקופה לא יפחת מסך 1,500,000 דולר ארה"ב למקרה ולתקופת הביטוח (שנה) ;
3. בפוליסה ייכלל סעיף אחריות צולבת (Cross Liability) ;
4. הביטוח יורחב לכסות את חבותו של המבוטח כלפי צד שלישי בגין פעילות של קבלנים, קבלני משנה ועובדיהם ;
5. ביטול חריגים :
  - כל סייג/חריג לגבי רכוש שאינו בבעלותו של הספק וכל הפועלים מטעמו, אולם נמצא בפיקוחו או בהשגחתו יבוטל כלפי מדינת ישראל ;
  - כל סייג/חריג לגבי רכוש והמתייחס לרכוש מדינת ישראל שהספק או כל איש שבשירותו פועלים או פעלו בו, יבוטל ;
  - כל סייג/חריג המתייחס להרעלה מכל סוג שהוא, חומר זר ו/או מזיק אחר במאכל או במשקה יבוטל ;
  - החריג/הסייג המתייחס לחבות כלשהי שעשויה לחול על המבוטח והנובעת מ: מוצרים שיוצרו, נמכרו, סופקו, טופלו, הורכבו, שווקו ע"י המבוטח או בקשר עמו או כל איש שבשירותו יבוטל ככל שהחריג מתייחס להפעלת מסעדה והספקת שירותי הסעדה לעובדי ולאורחי בניין המשרדים הראשיים גנרי 1 קריית בן גוריון בירושלים ;

לחילופין יציג הספק לעניין סעיף זה, ביטוח חבות המוצר - PRODUCTS LIABILITY בגבול אחריות שלא יפחת מסך 1,500,000 דולר ארה"ב למקרה ולתקופת ביטוח (שנה) ;

6. הביטוח על פי הפוליסה יורחב לשפות את מדינת ישראל – משרדי הממשלה ככ שייחשבו אחראים למעשי ו/או מחדלי הספק והפועלים מטעמו.

### **5.6.3 ביטוח רכוש**

1. הספק יבטח את הציוד שלו וכן את הציוד שהועמד לרשותו על ידי מדינת ישראל – משרדי הממשלה בביטוח אש מורחב במלוא ערכו על פי ערך כינון ;

2. פוליסה ייכלל סעיף שיעבוד לטובת מדינת ישראל – משרדי הממשלה, לגבי הרכוש המבוטח המתייחס לציוד המדינה שנמסר על ידה לשימוש של הספק.

#### **5.6.4 כללי**

בכל פוליסות הביטוח הנ"ל יכללו התנאים הבאים :-

1. לשם המבוטח יתווספו כמבוטחים נוספים: **מדינת ישראל – משרדי הממשלה**, בכפוף להרחבת השיפוי לעיל;
2. בכל מקרה של צמצום או ביטול הביטוח ע"י אחד הצדדים לא יהיה להם כל תוקף אלא, אם ניתנה על כך הודעה מוקדמת של 60 יום לפחות במכתב רשום לחשב משרד הכלכלה ולחשב משרד האוצר- החשב הכללי;
3. המבטח מוותר על כל זכות תחלוף/שיבוב, תביעה, השתתפות או חזרה כלפי מדינת ישראל - משרדי הממשלה ועובדיהם, ובלבד שהויתור לא יחול לטובת אדם שגרם לנזק מתוך כוונת זדון;
4. הספק אחראי בלעדית כלפי המבטח לתשלום דמי הביטוח עבור כל הפוליסות ולמילוי כל החובות המוטלות על המבוטח על פי תנאי הפוליסות;
5. ההשתתפויות העצמיות הנקובות בכל פוליסה ופוליסה תחולנה בלעדית על הספק;
6. כל סעיף בפוליסות הביטוח המפקיע או מקטין בדרך כלשהי את אחריות המבטח כאשר קיים ביטוח אחר, לא יופעל כלפי מדינת ישראל והביטוח הינו בחזקת ביטוח ראשוני המזכה במלוא הזכויות על פי הביטוח;
7. תנאי הכיסוי של הפוליסות: חבות מעבידים, אחריות כלפי צד שלישי ואש מורחב לא יפחתו מהמקובל על פי תנאי "פוליסות נוסח ביט", בכפוף להרחבת הכיסויים המתחייבים על פי הנדרש לעיל.

העתקי פוליסות הביטוח מאושרות ע"י המבטח או אישור בחתימתו על קיום הביטוחים כאמור, יומצאו על ידי הספק למשרד הכלכלה, משרד האוצר – החשב הכללי עד למועד חתימת ההסכם.

הספק מתחייב בכל תקופת ההתקשרות החוזית עם מדינת ישראל – משרדי הממשלה להחזיק בתוקף את פוליסות הביטוח. הספק מתחייב כי פוליסות הביטוח תחודשנה על ידו מדי שנה בשנה, כל עוד החוזה עם מדינת ישראל – משרדי הממשלה בתוקף. הספק מתחייב להציג את העתקי פוליסות הביטוח המחודשות מאושרות וחתומות ע"י המבטח או אישור בחתימת מבטחו על חידושן למשרד הכלכלה, משרד האוצר – החשב הכללי לכל המאוחר שבועיים לפני תום תקופת הביטוח.

אין בכל האמור בסעיפי הביטוח כדי לפטור את הספק מכל חובה החלה עליו על פי דין ועל פי החוזה ואין לפרש את האמור כוויתור של מדינת ישראל – משרדי הממשלה על כל זכות או סעד המוקנים להם על פי דין ועל פי חוזה זה.

## **6. אופי שירות המסעדה**

### **6.1 הרכב התפריט**

- הספק ידאג שהתפריט היומי יהיה מגוון וטרי, בתחלופה יומית של 2 פריטים בכל קבוצה, ולא יחזור על עצמו יותר מפעמיים באותו שבוע, ומרק שונה בכל יום.
- **מסיבות בריאותיות יהיה שימוש בשמן קנולה או שמן זית בעל תו תקן איכות בכמות מינימאלית בארוחה, שלא יעלה על 10 גרם ליום.**

- **מסיבות בריאותיות ובמסגרת התכנית הלאומית להפחתת רמות נתרן, כמות הנתרן לא תעלה על 1.5 גרם בארוחת הצהריים ולא תעלה על 1 גרם בארוחת הבוקר.**

## 6.2 מטבח בישול

במסעדה ציוד להכנת מזון ולהכנתו כולל בישול כמפורט ברשימות הציוד.

## 6.3 שעות פעילות המסעדה והקפטריה

שירותי המסעדה ינתנו **בשעות כלהלן**. במקרים מיוחדים גם מאוחר יותר וזאת עפ"י תאום ואישור האחראי.

ארוחת צהריים בשרית במסעדה **16:00-11:30**

ארוחות חלביות **16:00 – 07:30**

**קפיטריה חלבית באגף ב** **18:00 – 7:30**

**אירוח מיוחד / במשרדים /או במסעדה** בכל השעות  
שירות למשרדים **16:00 – 08:00**

באחריות הספק לדאוג להסדרי כשרות מתאימים להפעלה בו זמנית של מסעדה בשרית והגשת ארוחות חלביות בכפוף להוראות משרד הבריאות, לכללי הכשרות ולמקובל במשרדי הממשלה.

### 6.3.1 מסעדה חלבית

המסעדה תספק ארוחות קלות לא בשריות (חלביות) ופריטים שונים עפ"י בקשה של האחראי, לרבות: סלטי ירקות טריים, פשטידות וקישים, פיצות, פסטות, כריכים מיוחדים, מוצרי חלב ניגר וגבינות שונות עד 5% שומן ארוזים באריזתן המקורית, חביתות שונות (לא תתאפשר הכנת ביצים עין ורכות לשם מניעת מחלות הנובעות מחיידקי הסלמונלה. תותר הכנת חביתות וביצים קשות בלבד), מאפים, שתיה חמה, שתיה קרה וכד'.

### 6.3.2 קפטריה בבניין ב

הקבלן יספק כריכים, סלטים, מאפים, שתיה חמה וקרה וממכר חטיפים.

### 6.3.4 ארוחות צהריים

הספק יכין ויחלק בתוך מתקן המסעדה ארוחות שונות ובהרכבים שונים, בהתאם לרצונו של העובד.

### 6.3.4.1 ארוחה בסיסית - מלאה

הארוחה הבסיסית הינה ארוחה במחיר קבוע מראש וכוללת מרכיב עיקרי אחד מתוך הרשימה הבאה; כאשר ניתן לגוון במנות עיקריות אחרות במשקל זהה.

בכל ארוחת צהרים על המפעיל להציע מבחר של לפחות 4 מנות עיקריות (בשר, דג, עוף, צמחוני).

### **סוג משקל מנה – לאחר בישול**

- דג- פילה ללא עצמות
- בשר בקר (חלקים רזים)
- עוף
- שניצל וחזה עוף – 150 גרם
- מנה צמחונית תכיל 100 גרם קיטניות למנה לפני בישול כגון: עדשים, שעועית לבנה ואדומה גרגרי חמוס, או מנה עם 70% סויה או טופו- במשקל שלא יחת 150 גר' בתחלופה יומית ולא יחזור על עצמו יותר מפעמיים באותו שבוע.

- למרכיב העיקרי מצורפות **2 תוספות**. המבחר יכלול לפחות 3 חלופות תוספת חמה, 3 חלופות תוספת קרה ו 3 חלופות ירקניות.

תוספות חמות	סוג	תוספות קרות	סוג
<b>פחמימות</b>	פתיתים, איטריות, אורז, גריסים, תפוח-אדמה, בטטה, תירס, אפונה, בורגול, כוסמת, קוסקוס, חיטה, קינואה	<b>פחמימות</b>	סלט פסטה, סלט קינואה, סלט בורגול,
<b>ירקניות</b>	תבשילי ירקות הכוללים: קישואים, חצילים, עגבניות, גמבה בצל, דלעת, דלורית, שומר, גזר, כרוב, כרובית, ברוקולי ללא פול, תירס, אפונה וקיטניות	<b>ירקניות</b>	ירקות טריים: חסה, מלפפון, עגבניות, פלפלירוק אדום וצהוב, נבטים, עלי בייבי, בצל, גזר, כרוב לבן וסגול,

מנה בסיסית תוגש על צלחת גדולה המכילה את המרכיב העיקרי ו 2- תוספות נבחרות ע"י העובד אשר ילקחו במזנון בשיטת השירות העצמי.

\* מסיבות בריאות, **לא** יוכנס בשום מקרה לחלופות הירקניות כל תבשיל המכיל פול.

\* העובד יוכל לבחור בין מנה בסיסית הכוללת מנה עיקרית ושתי תוספות לבין מנה מופחתת של 2 פריטים או כל פריט בנפרד.

6.3.4.2

#### **ארוחה בסיסית בהרכבים אחרים**

במסגרת אותו המחיר הקבוע למנה בסיסית יוכל העובד לוותר על המרכיב העיקרי ולהחליפו בתוספות שונות כך שבסך הכל תכיל המנה 3 תוספות בלבד.

6.3.4.3

#### **ארוחה עסקית**

יש לאפשר לעובד לקבל במחיר מוזל ארוחה הכוללת :

א. ארוחה בסיסית+ צלחת קטנה של סלטים

ב. ארוחה בסיסית + צלחת קטנה של סלטים ומרק

ג. ארוחה בסיסית +צלחת קטנה של סלטים/ מרק+ בקבוק שתיה קלה

(כולל מים, סודה,דיאט ) 330 מ"ל

6.3.4.4

#### **פריטים בודדים**

יש לאפשר לעובד לרכוש פריטים בודדים מתוך מגוון התוספות.

כל פריט בודד ילקח על צלחת קטנה נפרדת.

הפריטים הבודדים כוללים כל אחת מהתוספות הנ"ל, למעט המרכיב העיקרי.

6.3.4.5

#### **פריטים שאינם במסגרת המנה הבסיסית**

על הספק לאפשר לעובדים לרכוש פריטים נוספים שאינם כלולים במסגרת הנ"ל. במסגרת זו כלולים :

1. מרקים שונים, לפחות סוג מרק אחד ליום: מרק ירקות או מרק קיטניות.

2. מנות אחרונות, לרבות סלט פירות טריים ללא תוספת סוכר , פירות העונה. על הקבלן לדאוג לשני סוגים לפחות של מנות אחרונות מידי יום,שני סוגי פירות שונים.

6.3.4.6

#### **מגוון**

על המציע לפרט סוגי פריטים נוספים שבכוונתו להעמיד לרשות העובדים הן במסגרת הארוחה הבסיסית והן במסגרת הפריטים הנוספים. גיוון רחב יותר מהדרישות המינימליות יוגש ע"י הספק בתנאי שהאיכות והכמות לפריט מוגש יהיו תואמים את הדרישות המינימליות הנ"ל.

#### **מוצרים נלווים לארוחה** 6.3.4.7

על הספק לאפשר לעובדים לקבל לחם מדגנים מלאים, מים וסודה קרים באופן חופשי וללא כל הגבלה.

על הספק להציב במקום בולט שקיות עם רטבים שונים (חרדל, קטשופ וכו'), מים (קרים וחמים) לשימוש חופשי ללא הגבלת כמות.

#### **שירות חדרים** 6.3.4.8

הספק יבצע שירות של הספקת שתיה חמה וקרה לחדרים ע"פ הזמנות שיבוצעו ע"י המורשים לכך במשרדים. הספק יקצה עובד לצורך ביצוע שירות זה.

ההזמנה תסופק תוך 15 דקות מקבלת ההזמנה.  
הספק יעמיד מחשב ומדפסת לצורך קבלת ההזמנות.

#### **הזמנות מיוחדות - הספקת כיבוד לישיבות ואירועים** 6.3.4.9

הספק יספק, ע"פ הזמנת המורשים במשרדים כיבוד לישיבות ואירועים הכולל: מים, סודה, שתייה לא ממותקת, צלחות של כריכים שונים עם גבינות עד 5% שומן, או טונה או אבוקדו, קרקרים וצנימים, פריכיות אורז ופירות, וירקות טריים חתוכים, חטיפים, ממתקים, עוגות, עוגיות, ובורקסים וכל דברי מאפה.

המשרדים רשאים להזמין גם פריטי מזון אחרים ע"פ סיכום עם הספק. המשרדים רשאים, אך אינם חייבים, להזמין את ההזמנות המיוחדות מהספק ורשאים לבצע את ההזמנות אצל כל ספק אחר.

### **6.4 הצגת מחירים ותפריטים**

6.4.1 הספק יציג במקום בולט במסעדה את רשימת המוצרים הנמכרים במסעדה ואת מחירם (להלן: "מחירון"), אשר ייקבעו כמפורט בנספח מס' 6 בהמשך, ואם פורטו גם בסעיפים אחרים במכרז זה.

מחירי המחירון הינם מחירים שתאשר מועצת הדיירים למוצרים השונים המפורטים בהצעת המחיר בנספח מס' 6 ולמוצרים הנוספים שיוצעו ע"י הקבלן הזוכה.

6.4.2 המחירים יעודכנו כמפורט בפרק 9 .

6.4.3 באם יכניס הספק פריטים חדשים אשר לא נכללו בהצעתו למכרז, יהא עליו לתאם מראש את מחיר הפריט והרכבו עם מועצת הדיירים והמחלקה לתזונה בעמידה בתנאים התזונתיים המחייבים.

6.4.4 הספק יציג במקום בולט תפריט יומי בלוח אלקטרוני כולל הצגת ההרכב התזונתי ( אנרגיה בק"ל) של פריטי המזון המוגשים. הלוח יסופק ע"י המזמין!

על הספק לדאוג לסימון קלורי של ערכי המזונות המוגשים בלוח האלקטרוני. לצורך כך הספק יוכל להעזר בשרותי מעבדה או בעל מקצוע דיאטני או טכנולוג/ית מזון לחישוב הערכים התזונתיים. כנדרש ע"פ תקנות סימון קלורי במסעדות (טיוטת תקנה של משרד הבריאות).

#### 6.5 צוות עובדים

כל עובדי הספק אשר יועסקו על ידו בבנין יהיו בעלי תעודת זהות ישראלית ובעלי אישור העסקה מטעם קב"ט הבניין.

כל העובדים הנ"ל יעברו בדיקות רפואיות תקופתיות כנדרש אצל רופא תעסוקתי או אצל רופא משפחה מוכר ויהיו מצוידים בכל עת באישור רפואי לעבודה במזון, תוקף האישור יחודש לפחות אחת לשנה ובכניסת עובד לעבודה.

**על הספק לצייד העובדים במדים נקיים במסגרת עבודתם.**

#### 6.6 הוצאת אוכל מהמסעדה

העובדים יורשו להוציא אוכל מהמסעדה בחמגשיות סגורות וכוסות הכוללות מכסה (TAKE AWAY), על הספק להערך לאספקת החמגשיות והכוסות עם המכסה, על חשבוננו.

#### 6.7 שימוש בחומר ממוחזר

כלים לשימוש חד פעמי יהיו ככל הניתן מחומר ממוחזר.

## 7. שונות

על הספק למכור מוצרים שונים כגון: חטיפים, גלידות וארטיקים, עיתונים, דברי מתיקה שונים וכו'. המוצרים יהיו מתוצרת ידועה ומאושרת על פי כל דין.

על המציע לצרף להצעתו את המחירוני התקפים במועד הגשת הצעתו. בכפוף למחירון היצרן המומלץ למחיר הצרכן (למעט עיתונים).

על הספק להציג מחירוני מעודכנים במסעדה במקום בולט לקהל.

הספק יקבל בלעדיות להצבת מכונות שתיה בבנין **בשטחים הציבוריים של הבניין בלבד**. הצבת המכונות תעשה לאחר קבלת אישור בכתב ממועצת הדיירים. מיקומן והבאתן של המכונות תתואם עם מנהל הבית של הבנין.

הספק יעמיד על חשבונו מכונה להספקת חטיפים בלובי בניין א ומכונה להספקת כריכים וחטיפים בבניין האנגריה. הספק יהיה אחראי להפעלת שוטפת של המכונה ולזמינות הפריטים. מחירי הפריטים יהו באישור מועצת הדיירים.

למען הסר ספק המשרדים רשאים להציב בקומות המשרדים, לרבות הלובי הקומתי, במרכז ההדרכה ובחדר הכושר מתקני שתיה חמה וקרה, להכנה עצמית, המיועדים לשימוש העובדים בתשלום או ללא תשלום.

## **8. בקרת איכות**

הספק יבטיח כי הטיב והאיכות של המזון הנמכר במסעדה יהיו ברמה מעולה, בריאותית, בהתאם להוראות כל דין ועפ"י סטנדרטים גבוהים ובהתאם לתנאים במכרז. מבלי לגרוע מכלליות האמור לעיל, יבצע הספק את כל בדיקות בקרת האיכות הנדרשות עפ"י כל דין, לבקרה ולפיקוח על טיב המזון והמוצרים הנמכרים במסעדה והתנאים הנקובים במכרז, ובכלל זאת בדיקות במקומות הבישול ו/או ההכנה של אותם מוצרים ובאמצעי השינוע למסעדה ובמסעדה. **הבדיקות יערכו בתדירות שלא תפחת מאחת לחצי שנה ע"י חברה מורשית שתאושר על ידי האחראי. הספק ימציא את דוח הבדיקה המפורט למנהל הבית (מועצת הדיירים).**

כמו כן תבדוק החברה את הנקיון, הסדר והארגון במטבח, בשטחי האחסון, באמצעי השינוע באזור ההגשה וחדר האוכל, את משקל המנות וכל הדרישות האחרות המכרז.

לדרישת מועצת הדיירים או האחראי, יגדיל הספק את תדירות ו/או סוג ו/או מיקום הבדיקות שיערכו כאמור, על ידי חברה מורשת.

הספק יגיש במכרז את שם החברה שתבצע את הבדיקות ואת נסיונה וכישוריה. המזמין רשאי לבקש החלפת החברה אם ימצא כי אינה עונה על הנדרש.

מבלי לגרוע מכלליות האמור לעיל, יקיים הספק את כל הבדיקות ו/או ההנחיות הנדרשות ע"י משרד הבריאות בקשר לפיקוח תברואתי ותזונתי ו/או לטיב ולאיכות המזון.

האחראי ו/או מועצת הדיירים ו/או מי שהוסמך לכך ע"י כל אחד מהמשרדים, רשאי, בכל עת וללא תיאום מראש, לערוך בדיקות כאמור לעיל על חשבונו. הספק ו/או כל מי מטעמו וכל גוף בעל קשר עסקי עם הספק, ישתפו פעולה עם עורכי הבדיקות כאמור ויקיימו אחר כל הנדרש עפ"י תוצאות הבדיקות.

הספק ימציא לאחראי ולמועצת הדיירים את תוצאות הבדיקות שנערכו, באופן שוטף ובכל עת שיידרש לכך ע"י מי מהם.

הספק יחזיק דגימות של המזון הנמכר במסעדה, **לפחות 72 שעות** ממועדי המכירה הרלוונטים, וזאת, בין היתר לצורך בדיקה בדיעבד את טיב המזון הנמכר.

העלו הבדיקות כי מי מבין פרטי המזון המקיימים אינם בעלי טיב ו/או איכות גבוהים וברמה התזונתית נאותה, וכי רמת תפעול המטבח אינה ברמה הנדרשת או שאינם עונים על הנדרש המכרז

יהווה הדבר הפרה יסודית של ההסכם, ומבלי לגרוע מזכויות המשרדים עקב הפרה זו של ההסכם, יקיים הספק אחר כל הנחיותיו של האחראי לתיקון הנדרש.

## **9. תנאי תשלום**

- 9.1 התשלום יבוצע עפ"י היקף הרכישה של כל עובד. העובד ישלם בעת הרכישה.
- 9.2 התמורה שתשולם ע"י עובדי הקריה, כלל עובדי המדינה ואורחי המשרדים המאכלסים ועובדי הקבלנים המועסקים בבניין תהיה עפ"י המחירים הנקובים בהצעת המחיר.
- 9.3 התמורה שתשולם ע"י מבקרים בבניין תקבע על ידי הספק ובלבד שלא תפחת מהמחיר לדיירי הבניין.
- 9.4 עבור שירות מזון לחדרים עפ"י בקשת המורשים להזמנה מטעם המשרדים, תשולם התמורה עפ"י המחירים הנקובים בהצעת המחיר כמופיע בנספח 5 בהמשך, כמחירי עובדי המשרדים בבנין בתוספת של עד 15%.
- 9.5 לגבי הזמנת שתיה לחדרים, הזמנות מיוחדות ואירוח מיוחד על חשבון היחידות המאכלסות, הספק יעביר כל חודש למשרדים חשבונית בצירוף הזמנות שירות מאושרות ע"י המוסמכים לכך מטעם המשרדים. בחשבונית יפרט הספק את סוגי הפריטים שסיפק, מחיר מחירון ליחידה, סה"כ לפריט, סה"כ כללי לכל הפריטים, סה"כ לתשלום.
- נציג המשרד יאמת את ההזמנות המאושרות מול החשבונות ויעביר לאגף כספים של המשרד החשבונית בצירוף הוראת תשלום.
- המשרדים לא ישלמו עבור הזמנות שאינן מאושרות ו/או שהוזמנו על ידי מי שאינו מורשה לכך.**
- 9.6 המשרדים יעבירו לספק מידי חודש סובסידיה בשיעור של 3.70 ש"ח לחודש בתוספת מע"מ עבור עובדי המדינה המועסקים בבנין באותה עת.
- שיעור הסובסידיה נכון למועד פרסום המכרז והוא יעודכן בהתאם להוראות החשב הכללי במשרד האוצר (להלן: החשב הכללי) בנושא זה כפי שיהיו מעת לעת. אין באמור לעיל התחייבות כלשהי לעדכון סכום הסובסידיה.
- היה וכתוצאה מאי עמידה בדרישות המכרז לגבי רמת השירות, משך השירות או טיב המזון הגיעו למועצת הדיירים תלונות מבוססות, אזי מבלי לגרוע מכל זכות או סעד העומדים למשרדים בגין הפרת ההסכם, תופחת הסובסידיה ל-50% באותו החודש בו הצטברו 3 תלונות או יותר.
- 9.7 התשלומים המגיעים לספק ישולמו על ידי חשבי המשרדים כדלהלן: חשבון אשר יוגשו בתאריכים 1-15 בחודש, ישולם בתחילת מועד התשלום הממשלתי של החודש העוקב. התשלום יהיה מיום אישור החשבון (לאחר בדיקת החשבון בצירוף ההזמנות המאושרות + אישור

מטעם הגורם המוסמך במשרד להזמין ארוח מיוחד שהשרות המפורט אכן בוצע). חשבון אשר יוגשו בתאריכים 16-24 בחודש, ישולם בחודש העוקב לפי יום הגשת החשבון, כלומר בדיוק 30 יום מיום הגשת החשבון. חשבון אשר יוגשו בתאריכים 25-31 בחודש, ישולם ב-24 בחודש העוקב, דהיינו בסוף מועד התשלום הממשלתי של החודש העוקב.

אם התשלום יתבצע לאחר תקופה זו, ישלם המשרד ריבית בהתאם להוראות החשב הכללי כתוקפן מעת לעת. תשלום הריבית מותנה בפניה מטעם המרכז אל חשב המשרד. מתכונת הדיווח הטכני תיקבע בתיאום עם חשב המשרד או נציגו ותאושר על ידו.

לשם הבהרה בלבד, מועדי התשלום וגובה הסובסידיה נקבעים על ידי החשב הכללי, לגבי כל ההתקשרויות של הגורמים הממשלתיים במדינת ישראל. כל שינוי שלהם, נעשה על ידי החשב הכללי מעת לעת ומחייב את כל משרדי הממשלה לרבות את דיירי משרדי הממשלה בבניין.

9.8 כדי למנוע עיכובים בתשלום, ידאג הספק שהחשבונית המוגשת על ידו למשרד תהיה כתובה בכתב ברור וקריא, ותכלול את כל הפריטים הנדרשים כמפורט בסעיף 9 זה וכפי שיסוכם עם המזמין.

9.9 לספק לא תהיינה כל דרישות או טענות למשרדים בגלל עיכובים בתשלום, מסיבות של חוסר פרטים בחשבונית או פרטים לא נכונים או חוסר במסמכים.

9.10 מחיר הארוחות ומחירי המשקאות יהיו צמודים על פי הפרוט הבא :

75% הצמדה למדד המחירים לצרכן כפי שיתפרסם מעת לעת ע"י הלישכה המרכזית לסטטיסטיקה (להלן מדד המחירים) - הבסיס מדד יוני 2014  
25% הצמדה ל **שכר מינימום** - הבסיס שכר המינימום המתפרסם על ידי משרד התמ"ת מעת לעת. שכר המינימום הקובע למכרז זה - הינו שכר המינימום לחודש יוני 2014  
התאמת המחיר תעשה אחת ל- 6 חודשים בשיעור מצטבר. ותחולת המחיר החדש, ביום ה- 1 לחודש שלאחרי המועד שבו חל מועד ההתאמה, אבל לא לפני תום 6 חודשים מלאים מיום תחולת המחיר הקודם.

9.11 כללי התשלום שפורטו לעיל כפופים להוראות החשב הכללי כפי שמתפרסמות מעת לעת. ע"פ ההוראות הקיימות לא תשולם הצמדה ב 18 החודשים הראשונים מיום חתימת החוזה.

9.12 אין באמור לעיל משום התחייבות המשרדים, כולם או חלקם, להזמין שירותים כאמור לעיל בכל היקף שהוא.

## 10. מבנה ותכולת ההצעה

ההצעה תוגש במבנה המצורף בנספח מס' 6.

ההצעות תוגשנה אך ורק בשפה העברית. כמו כן, כל הנספחים, מכתבי ההמלצה, אישורים, תעודות וכל פרט הנדרש במכרז יוצג אך ורק בשפה העברית.

ההצעה תמולא בעט או בדפוס בלבד. על המציע לחתום בחתימה וחותמת ליד כל תיקון

ההצעה תתייחס בין היתר לנושאים המפורטים מטה:

### 10.1 הצעת המחיר

הצעת המחיר מתייחסת למספר מרכיבים עיקריים.

**כל המחירים יוצגו ב ₪ ויכללו מע"מ.**

#### 10.1.1 הצעת מחיר לפריטים הכלולים במחירון

על המציע למלא את טבלאות המחיר בטופס בנספח 7, על המציע לנקוב במחירי כל המצרכים הכלולים במחירון. **הצעות חלקיות או מסויגות לא תתקבלנה.** במקרים שצויינו קבוצות מצרכים תחת סעיף אחד, יצויין מחיר אחיד למנה.

#### 10.1.2 הצעת מחיר למצרכים נוספים

המציע רשאי לנקוב במחירים של מצרכים נוספים, אשר אינם כלולים במחירון, בתנאי שיהיו בהתאם לדרישות המכרז ובציון המשקל למנה.

על המציע לקחת בחשבון שמחיר זה, על כל מרכיביו (כמפורט בפרק 9) כולל את כל הוצאות הספק, מכל מין וסוג שהוא, לרבות יצור ואספקת המזון, תשלום החשבונות, תחזוקת המסעדה, אספקת הציוד וביטוחם ורווח קבלני, בדיקות תקופתיות של המזון והתפעול ע"י חברה מורשית ובדיקה אצל רופא תעסוקתי / משפחה ועוד.

**הספק לא יהיה זכאי לכל תשלום מעבר להצעת מחיר זו.**

### 10.2 נסיון המציע ורשימת עבודות דומות

המציע יפרט את נסיונו בשנתיים האחרונות במתן שירותים הדומים לנדרש במכרז זה, בכל רחבי הארץ (בהתאם לסעיף 2.4), תוך ציון היקפו הכמותי והכספי.

ועדת המכרזים יכולה לפנות אל הממליצים שברשימה על מנת לברר פרטים ורמת שביעות רצון של הלקוח.

**על המציע לצרף להצעתו מכתבי המלצה ממקבלי שירות.**

### 10.3 נתונים כלליים של המציע

על המציע לפרט את מבנה הארגון שלו לרבות :

10.3.1 נתונים על הצוות הקבוע, הכולל את התחומים הבאים :

- ניהול/מינהל תפעול ולוגיסטיקה
- ניהול מסעדות/מזנונים ושירותי הגשה
- מערכי ייצור ובישול של המזון לרבות טבחים, עוזרי טבחים ועוד

המציע יפרט את הרכב הצוות לכל נושא, כישוריהם וניסיונם הרלוונטי.

במקרה שהמציע מתקשר עם עובדים אלה לצורך ביצוע המכרז, יצרף להצעתו את חוזה ההתקשרות.

10.3.2 נתוני מנהל המסעדה. המציע יוכל להציע את נתוני מנהל המסעדה שינהל בפועל

את המסעדה בבניין משרדי הממשלה מגדלי הבירה בירושלים, תוך ארבעה עשר ימים מיום הודעת המזמין על הזכיה במכרז.

10.3.3 נתוני הטבח במסעדה. המציע יוכל להציע את נתוני הטבח במגדלי הבירה תוך

ארבעה עשר ימים מיום הודעת המזמין על הזכיה במכרז.

10.3.4 יש לצרף להצעת המכרז דף קורות חיים מפורט של מנהל המציע, מנהל המסעדה

(ראה סעיף 10.3.3 כמפורט בנספח זה) ושל הטבח במסעדה הכולל הכשרה, רשימת מקומות עבודות רלוונטיים, תעודות על הכשרה מקצועית, שמות ממליצים ומספרי הטלפון שלהם. את פרטי מנהל המסעדה והטבח במסעדה ניתן להמציא ארבעה עשר ימים מיום הודעת המזמין על קבלת ההצעה.

### 10.4 שיטת העבודה המוצעת

על המציע לפרט בהצעתו את השיטה בה הוא עומד לבצע את השרותים נשוא המכרז.

הפרוט יתייחס לנושאים הבאים :

- א. הכנת הארוחות.
- ג. החלוקה לסועדים.
- ד. לוח זמנים יומי לתפעול.
- ה. צוות עובדים מתוכנן להעסקה בשעות היום השונות במסעדה.

1. ביצוע בדיקות איכות - כולל פרוט תדירות הבדיקות, הגורמים המבצעים את הבדיקות.

2. מגוון הפריטים המוצעים במסעדה.

#### 10.5 **המציע יצרף את כל המסמכים המפורטים בהצעה זלהלן:**

- 10.5.1 אישור בר תוקף על ניהול ספרי חשבונות ורשומות עפ"י חוק עסקאות גופים ציבוריים (אכיפה ניהול חשבונות ותשלום חובות מס) תשל"ו 1976 מטעם פקיד מורשה וממונה אזורי מע"מ, על שם הגוף המציע.  
**אישור מטעם רואה חשבון או יועץ מס לא יתקבל.**
- 10.5.2 כל חוברת מסמכי המכרז חתומה ע"י המציע, בשולי כל דף ובמקום המיועד לכך לאחר שהושלמו בה כל הפרטים הנדרשים להשלמה.
- 10.5.3 אישור עו"ד או רו"ח בדבר מורשי החתימה של המציע ובדבר הסמכתם לחתום, בשם המציע, על מסמכי המכרז, ועל כל מסמך נלווה שיידרש לצורכי מכרז זה והוצאתו אל הפועל.
- 10.5.4 אישור עו"ד כמפורט בסעיף 10.5.3. דלעיל המאשר כי החתימות על גבי מסמכי המכרז הן של מורשי החתימה האמורים שם ומחייבות את המציע לכל דבר ועניין.
- 10.5.5 קורות חיים של מנהל המציע ומנהל המסעדה המיועד, והטבח הראשי ראה סעיף 10.3.2 10.3.3.
- 10.5.6 אישור רו"ח המעיד כי המציע משלם לפחות שכר מינימום לעובדיו, כנדרש על פי כל דין.
- 10.5.7 אישור רו"ח המאשר עמידתו של המציע בתנאים 2.4 לעיל.
- 10.5.8 מציע העונה על דרישות תיקון חוק חובת המכרזים (מס' 15), התשס"ג – 2002, לעניין עידוד נשים בעסקים, יגיש אישור רואה חשבון ותצהיר לפיו העסק בשליטת אישה בהתאם להגדרות התיקון בחוק.
- 10.6 ועדת המכרזים רשאית לדרוש מכל מציע מסמכים ואישורים אשר לא פורטו לעיל, אשר לדעת הועדה נחוצים להוכחת כשירות המציע להשתתף במכרז ולהוכחת ניהול כדין של המציע כעסק.
- 10.7 לא צרף המציע את כל המסמכים ו/או המידע המפורטים לעיל, רשאית ועדת המכרזים, מטעם זה בלבד ולפי שיקול דעתה הבלעדי והמוחלט, לפסול את הצעתו של המציע או לחילופין, לבקש כי ישלים ו/או יתקן ו/או יבהיר איזה מהמסמכים שצירף.

- 10.8 כל שינוי שיעשה במסמכי המכרז או כל הסתייגות ביחס אליהם, בין על ידי תוספת בגוף המסמכים ובין במכתב לוואי או בכל דרך אחרת, לא יובא בחשבון בעת הדיון בהצעה כאילו לא נכתב ואף עלול לגרום לפסילתה.
- המציע ישלים במסמכי ההצעה את כל המיועד להשלמתו. אין כל חובה על ועדת המכרזים להודיע למציע כל הודעה בנוסף על האמור בסעיף זה. קבלה ועדת המכרזים את הצעת המציע, יראו את השינויים האמורים כאילו לא היו כלל.
- 10.9 כל הצעה תעמוד בתוקפה על כל פרטיה. מרכיביה ונספחיה ותחייב את מגישה מהמועד בו תוכנס לתיבת המכרזים ולכל המוקדם עד לתום 90 יום מהמועד האחרון להגשת הצעות המכרז כמוגדר להלן.
- חלפו 90 יום וטרם ניתנה הודעה בדבר זכייתו של איזה מהמציעים ותמשיך ההצעה לעמוד בתוקפה וזאת כל עוד לא בוטלה על ידי המציע בהודעה בכתב למזמין.
- 10.10 הצעות מפורטות בהתאם לדרישות המכרז תופקדנה במעטפה סגורה עליה ירשם "מכרז - 25-11-14 בתיבת המכרזים, במשרדי מנהל הבית בנין גנרי 1 רחוב בנק ישראל 5 קריית הממשלה ירושלים לא יאוחר מתאריך ----- שעה : וועדת המכרזים לא תדון בהצעה שלא תימצא בתיבת המכרזים עד למועד המצויין לעיל.
- ההצעות תופקדנה באופן ידני בלבד ולא תתקבלנה הצעות שתשלחנה באמצעות הדואר או בפקס.
- הצעה שתגיע לאחר המועד האחרון להגשת הצעות לא תובא לדיון ותפסל על הסף.**
- 10.11 ההצעה תוגש **בשלושה עותקים** כרוכים בהדבקה או בספירלה או בכל דרך שתמנע את פרוק החוברת.

## 11. הליך בדיקת הצעות

- 11.1 הזוכה במכרז יקבע ע"י ועדת המכרזים הבינמשרדית של בניין גנרי 1 בירושלים עפ"י קריטריונים איכותיים לבחינת המציעים ועפ"י מחירי הפריטים אשר יידרשו המציעים בהצעתם.
- 11.2 **הצעות יוגשו בשתי מעטפות :**  
**- מעטפה אחת תכלול את הצעת המחיר בלבד**  
-מעטפה שניה תכלול את כל החומר הנדרש במסמכי המכרז למעט הצעת המחיר
- 11.3 בשלב הראשון תבחנה עמידתן של ההצעות בתנאי הסף המפורטים בסעיף קטן 2 לעיל, וצרוף כל המסמכים הנדרשים כאמור בסעיף 10 לעיל.
- 11.4 בשלב השני תערך בדיקת איכות כאמור בסעיף 12.2 ורק הצעות אשר ציון איכות של 75% ומעלה יעברו לשלב הבא. הצעה אשר קיבלה ציון איכות הנמוך מ-75% לא תעבור לשלב הבא.
- 11.5 בשלב השלישי תבדק הצעת המחיר של הצעות שעברו את סף האיכות. הבדיקה תהיה על פי האמור בסעיף 12.1.
- 11.6 ההצעות ידורגו על פי שקלול המחיר והאיכות כמפורט בסעיף 12.3.
- 11.7 ועדת המכרזים רשאית, בכל עת, לדרוש מאת המציעים ו/או מי מהם כל מידע ו/או הבהרה ו/או נתון נוסף או אחר הנדרשים, לפי שיקול דעתה הבלעדי, כדי לסייע בידיה בהערכת ההצעות וכן רשאית ועדת המכרזים, אך לא חייבת, לערוך למציע כל בדיקה שתמצא לנכון. אגב כך, רשאית ועדת המכרזים להסתייע באנשי מקצוע, כפי שתמצא לנכון, , וכן, לאחר הודעה על כך למציע, לבקר באיזה מהמבנים שמנה המציע בצרופות להצעתו כמפורט בסעיף 10.3.6 דלעיל ו/או להיפגש עם מי מלקוחות המציע ו/או מי ממומני עבודות מהמציע ו/או מי מהספקים הקבועים של המציע ו/או כל גורם אחר רלוונטי. מובהר כי בדיקה או בירור, ככל שתתבצע, תהיה גלויה ובידיעת המציע.
- 11.8 בהגשת הצעותיהם, מתחייבים המציעים וכל מי מטעמם להמציא לוועדת המכרזים או למי מטעמה כל מסמך ו/או מידע שיידרש כאמור ולסייע ולשתף פעולה באופן מלא עם ועדת המכרזים ו/או מי מטעמה שיבצעו את הבדיקות הנ"ל.
- 11.9 ועדת המכרזים תהא רשאית לפסול הצעה של מציע שלדעתה הוא ו/או מי מטעמו אינו משתף פעולה באופן מלא עם ועדת המכרזים ו/או עם עורכי הבדיקות כאמור. יודגש כי ועדת המכרזים אינה מתחייבת לבצע את הבדיקות דלעיל, כולן או חלקן והיא רשאית לעשות כן רק במידה שתראה לנחוץ ולפי שיקול דעתה הבלעדי.

## 12. הקריטריונים לבחירת הספק

תבחר ההצעה אשר עומדת בתנאי הסף, **קיבלה ציון איכות מינימלי של 75%** ואשר נותנת את מירב היתרונות למשרדים על בסיס של שקלול איכות - עלות.

### 12.1 מרכיבי המחיר

12.1.1 הועדה תחשב את המחיר ע"פ ציון משוקלל של המוצרים שלהלן:

מנה בסיסית	– 30%
ארוחה עסקית	– 30%
מנות בודדות / מנות סלט /	
כריכים / מרק	– 15%
שתיה קרה	– 10%
שתיה חמה	– 7.5%
דברי מאפה + מנות אחרונות	– 7.5%

ניקוד למחיר כל הצעה, יחושב באחוזים המתקבלים מחלוקת ההצעה הזולה ביותר במחיר המציע (ההצעה הזולה תקבל ציון 100 )

### 12.2 מרכיבי האיכות ומשקלם היחסי יהיו כדלקמן:

- 12.2.1 חוות הדעת שניתנה ע"י צוות המקצועי כולל הביקור באתר/י הפעילות של המציע וטעימות מזון – 60%.
- 12.2.2 נסיונו של המציע בפרויקטים דומים ויכולתו לנהל ולהפעיל את המסעדה בהיקף המבוקש – 30%.
- 12.2.3 המלצות של מקבלי שירות דומה מהמציע, בעיקר מההיבט של רמה מקצועית, ורמת שרות, – 10%.

ועדת משנה של ועדת המכרזים תסכם את כל הציונים המשוקללים שהתקבלו.

### 12.3 שקלול ההצעות

תיבחר ההצעה הזוכה אשר קיבלה את הציון הגבוה ביותר בשיקלול איכות ומחיר.

המשקלות הם :

**איכות – 50%**

**מחיר – 50%**

12.4 על אף כל האמור לעיל רשאית ועדת המכרזים לקבל כל הצעה שהיא או לדחות את כל ההצעות לרבות הזולה ביותר.

12.5 ועדת המכרזים תודיע לזוכה על המועד והמקום לחתימת ההסכם ויתר מסמכי המכרז, אשר יהא לא יאוחר מתום 45 יום ממועד משלוח ההודעה כאמור. הזוכה מתחייב להופיע במקום ובמועד הנקובים בהודעתה של ועדת המכרזים, לחתימה על ההסכם ויתר מסמכי המכרז. תנאי לחתימה הינו כי הזוכה ימציא עד לאותו מועד, את המסמכים שלהלן:

- נתוני מנהל המסעדה שינהל בפועל את המסעדה בבניין משרדי הממשלה מגדלי הבירה בירושלים, ונתוני הטבח במסעדה, תוך ארבעה עשר ימים מיום הודעת המזמין על קבלת ההצעה.

- ערבות ביצוע כמפורט בפרק 14.

- פוליסות ביטוח כמפורט בפרק 5.

- חוזה כדון, במספר עותקים כפי שיידרש ע"י ועדת המכרזים.

- הפעלת המסעדה מותנית בקיום תעודת כשרות תקפה למסעדה באחריות ועל חשבון הספק הזוכה.

### 13. ועדת המכרזים

13.1 ועדת המכרזים שומרת לעצמה הזכות לא להתחשב כלל בהצעה שהיא בלתי סבירה מבחינת המחיר לעומת מהות ההצעה, תנאיה, חוסר התייחסות מפורטת לסעיף מסעיפי המכרז, שלדעת ועדת המכרזים מונע הערכת ההצעה כדבעי.

13.2 לועדת המכרזים נשמרת הזכות לבטל את כל המכרז. הודעת הביטול תשלח בכתב לכל רוכשי חוברת המכרז.

13.3 לועדת המכרזים נשמרת הזכות לפנות במהלך הבדיקה וההערכה אל הגוף המציע, בכדי לקבל הבהרות להצעתו, או בכדי להסיר אי בהירויות שעלולות להתעורר בבדיקת ההצעות כפוף לכללי חוק חובת המכרזים והתכ"ם.

- 13.4 וועדת המכרזים שומרת לעצמה את הזכות שנציגים מטעמה יסיירו במטבחים המועמדים במכרז וצוות טועמים מטעמה יורשה לבחון את טיב המזון במועד ובמקום שייקבעו על ידם.
- 13.5 לועדת המכרזים נשמרת הזכות לא לקבוע את ההצעה הזולה ביותר או כל הצעה שהיא הזוכה, אלא לפי שקלול הציונים בקריטריונים השונים שנקבעו למכרז זה.
- 13.6 מובהר בזאת כי ועדת המכרזים רשאית לפסול הצעה אם לדעתה קיים חשש כלשהו כי נגישות המציע אל המשרדים עלולה לגרום נזק לבטחון המדינה או להביא לירידה רמת השמירה על סודיות המידע הנהוגה במשרדים. ועדת המכרזים לא תצטרך לנמק את הפסילה.
- ועדת המכרזים תהיה רשאית, לענין זה, לזמן את המציע/מנהליו/עובדיו לתחקיר בטחוני והמציע יצטרך להופיע ו/או לגרום להופעת מנהליו ועובדיו.
- אי שיתוף פעולה מצד המציע לענין סעיף זה, עשוי להביא לפסילת ההצעה

## **14. תנאים כלליים**

- 14.1 השרותים יינתנו במסגרות ארגוניות של הספק בלבד. לענין זה "מסגרת ארגונית" - לרבות מציאת עובדים, העסקתם, ניהול כל משא ומתן עמם, השגחה מתמדת על פעילותם, תשלום שכרם וכל תשלום נלווה אגב העסקתם, פיטוריהם והאחריות לכך, והטלת משמעת כמקובל.
- 14.2 הספק מצהיר, כי ידוע לכל העובדים והמועסקים על ידו לצרכי ביצוע מכרז זה, כי הינם עובדים ומועסקים במסגרת הארגונית של הספק ולא של המשרדים ופועלים עפ"י כל חוקי ההעסקה כמתחייב מכל חוק.
- 14.3 הספק מתחייב לא להציג את השרותים הניתנים, לא כלפי עובדיו ומעסיקיו ולא כלפי ציבור הנהנים משרותים אלה, כפעולות של משרדים יש חלק בביצועם. הספק רשאי להציג את השרותים כניתנים לפי בקשת המשרדים, תחת פיקוחו, בעידודה של מועצת הדיירים או כנהנים מתמיכתה, הכל לפי העניין. הצגה זו חייבת באישור מראש של מועצת הדיירים ובכתב.
- 14.4 הספק בלבד אחראי כלפי כל המועסקים על ידו לפי דיני העבודה והנזיקין. כן יהיה הספק לבדו אחראי לכל נזק שיגרם על ידיו, או בגין רכושו ונכסיו ועל ידי המועסקים על ידו למטרות חוזה זה. אם על אף האמור יחוייבו המשרדים כדין, לשאת חבות, או לעשות מעשה כלשהו, יפצה אותם על כך הספק באורח מלא.
- 14.5 כל שינוי באיוש העובדים ובעלי תפקידים מרכזיים, מנהל המסעדה והטבח במסעדה יעשה רק בהסכמת מועצת הדיירים.

- 14.6 בלי לגרוע מכל האמור, רשאים נציגי מועצת הדיירים לבקר באתרי מתן השרותים ולהתרשם מהם ולהעביר את הערותיהם לעניין המכרז וההתקשרות עם הספק ולמנוע העסקת עובד כל שהוא לפעולות עבור משרדי הממשלה מגדלי הבירה ירושלים.
- 14.7 בלי לגרוע מכל האמור, ילווה תפעול המסעדה ע"י מועצת הדיירים.
- 14.8 הספק מתחייב לתת למועצת הדיירים כל דיווח שיידרש ביחס לביצוע השירותים עפ"י החוזה.
- 14.9 הספק מתחייב לשמור בסוד ידיעות שתגענה אליו עקב ביצוע מכרז זה, וללא הרשאה ממועצת הדיירים לא ימסור הספק ידיעה כאמור לאדם שלא יהיה מוסמך לקבלה. לעניין זה, יחולו על הספק הוראות סעיפים 118 ו-119 לחוק העונשין תשל"ז 1977. הספק מתחייב להחתיים את כל עובדיו והמועסקים על ידיו לצרכי מכרז זה על התחייבות לשמירת סודיות.
- 14.10 הספק מתחייב שלא להעסיק אדם המועסק כעובד ע"י המשרדים, אלא באישור בכתב ומראש של מועצת הדיירים ובהתאם לתנאי התקשיר.
- 14.11 מועצת הדיירים רשאית בכל עת לבדוק את המערכת התקציבית והנהלת החשבונות של הספק, בסעיפים הנוגעים למכרז זה.
- 14.12 תקופת ההתקשרות תחל לאחר סיום הליכי המכרז, לפי קביעת מועצת הדיירים ותסתיים בתום שנתיים. מועצת הדיירים רשאית להאריך את ההתקשרות בהתאם לתקנות חוק חובת המכרזים, הוראות התכ"ס ובהתאם למכרז זה וזאת עד לעוד 3 שנים מעבר לחוזה הראשון, כל שנה בנפרד.
- 14.13 הספק רשאי להביא את החוזה לידי סיום בכל עת, על ידי מתן הודעה מוקדמת בכתב לנציג מועצת הדיירים, מאה ועשרים יום מראש.
- 14.14 ועדת המכרזים לא מתחייבת לסיים הליכי המכרז ולקבוע זוכה תוך תקופה מסוימת. אך, אם הליכי אישור המכרז לא יסתיימו לאחר 90 יום מהמועד האחרון להגשת הצעות, רשאי המציע לבטל את הצעתו ולקבל הערבות חזרה. היה, ולא בוטלה הצעה כאמור, תמשיך זו לעמוד בתוקף והערבות, לפי דרישת המזמין תוארך לתקופה החדשה שתקבע לבדיקת הצעות ולמתן תשובה על הזוכה במכרז. בוטלה הצעה לפני התקופה האמורה, רשאית ועדת המכרזים להגיש הערבות שצירף המציע להצעתו, לגביה.
- ההודעה על ביטול הצעה תועבר לועדת המכרזים בכתב, תוך ציון מועד תחולה, אל יו"ר הועדה.
- נקבע זוכה בתוך התקופה האמורה, תהיה הצעתו בתוקף עד תום תקופת ההתקשרות.

## 14.15 מהמציע הזוכה (להלן הספק) יידרש

14.15.1 לחתום על הסכם בדבר ביצוע השרותים בהתאם לדרישות המכרז ופרטי הצעתו שיאושרו ע"י ועדת המכרזים.

14.15.2 להמציא ערבות שהוצאה עפ"י בקשת הספק בלבד, או מורשה מאת תאגיד בנקאי הרשום בישראל, או מבטח מורשה צמודה למדד המחירים לצרכן ומבויילת כדון, לפקודת מועצת הדיירים בניין גנרי 1 /או הדיור הממשלתי בשיעור של 75,000 ש"ח, בתוקף למשך תקופת ההתקשרות ועוד חודשיים. הערבות שימציא הספק, כמפורט לעיל להבטחת מילוי התחייבויותיו על פי תנאי מכרז וחווה ההתקשרות תוחזק בידי מועצת הדיירים אשר יהיה רשאי לממשה בכל מקרה שהספק לא יעמוד בהתחייבויותיו.

בכל מקרה בו הספק לא יעמוד בהתחייבויותיו על פי תנאי החווה ומכרז זה, רשאית מועצת הדיירים לבטל את החווה בהודעה בכתב לספק, החל בתאריך שייקבע על ידי מועצת הדיירים בהודעה, זאת לאחר שניתנה לספק הודעה בה נדרש לתקן את המעוות והספק לא תיקן את המעוות בהתאם להודעה תוך הזמן שנקבע בהודעה. אין בסעיף זה כדי לגרוע מזכויות הצדדים על פי כל דין.

בוטל החווה; רשאית מועצת הדיירים להגיש את הערבות הבנקאית לגביה, וכן למסור את ביצוע החווה/המכרז למי שייקבע ע"י מועצת הדיירים והספק יפצה את מועצת הדיירים על כל הפסד ונזק שיגרמו להם בגין כך.

14.15.3 חילוט הערבות לא יחשב כתשלום פיצויים מוסכמים מאת הספק למשרדים ומועצת הדיירים יהא זכאי לתבוע מהקבלן את הנזקים מעבר לסכום הנקוב בערבות, אפילו אם חלט את הערבות עקב הפרת ההסכם על ידי הספק.

### **אי מסירת הערבות כאמור, תהווה הפרה של תנאי מכרז זה .**

14.15.4 למסעדה תהיה תעודת כשרות תקפה בכל עת .

14.15.5 הספק מצהיר כי ידוע לו שאי עמידה מצידו בלוחות הזמנים הנדרשים ממנו לאספקת שירותי הסעדה, מזכה את המשרדים במספר סעדים חלופיים, כפי שעולה מהחווה המצורף למכרז זה (נספח מס' 2) וזאת מבלי לפטור את הספק ממילוי כל התחייבויותיו במסגרת מכרז זה.

14.15.6 הספק יגיש למועצת הדיירים את הערבות הנ"ל, בצרוף ההסכם מבויל כחוק וחתום ע"י המורשים מטעמו, בצרוף העתקי הפוליסות הנדרשות במכרז, שבועיים מיום ההודעה על זכייתו.

14.16 חובת הספק היא כחובת קבלן כמשמעותו בחוק חוזה קבלנות תשל"ד - 1974, בכפוף לאמור בתנאי המכרז ובכל חווה התקשרות שיחתם על פי מכרז זה.

14.17 הספק אינו רשאי להמחות (להעביר) לזולת את זכויותיו או את חובותיו לפי תנאי מכרז זה, כולן או חלקן, במישרין או בעקיפין ללא הסכמה בכתב ומראש של מועצת הדיירים.

הסכמה כאמור, אם ניתנה, לא תיצור יחסי חוזה כלשהם בין מועצת הדיירים לבין קבלן אחר והספק הזוכה יהיה תמיד אחראי כלפי מועצת הדיירים לביצוע השירותים.

#### 14.18 **התקשרות עם מציע שזכה במקום השני**

לאחר שנחתם חוזה ההתקשרות עם הספק הזוכה, באם תבוטל ההתקשרות מסיבה כלשהי עם הספק, וזאת תוך עשרים וארבע חודשים מיום חתימת ההסכם, תהא ועדת המכרזים רשאית לפנות למציע שדורג במקום השני לחתום איתו על הסכם התקשרות כאילו היה הזוכה במכרז, בהתאם לתנאי המכרז והצעתו של הספק השני. לא הסכים הספק שדורג במקום השני לכך, ועדת המכרזים רשאית לפנות למי שדורג במקום השלישי וכו' עד שייחתם הסכם חדש לביצוע הפרויקט

אין כאמור לעיל משום התחייבות הועדה לפעול כאמור לעיל .

14.19. בהתאם לתקנות חובת המכרזים מתחרים שלא זכו במכרז רשאים לבקש לעיין בהצעה הזוכה. המציע רשאי לציין מראש (בתשובתו לסעיף זה - נספח 6 דף 1 סעיף 3) אלו סעיפים בהצעתו חסויים בפני הצגה למתחרים ואת סיבת החסיון.

למרות זאת ועדת המכרזים תהיה רשאית עפ"י שיקול דעתה להציג בפני המציעים כל מסמך אשר לדעתה אינו מהווה סוד מסחרי או מקצועי והוא דרוש על מנת לעמוד בתקנות חובת המכרזים, והכל כאמור בחוק ובתקנותיו.

14.20 לועדת המכרזים שמורה הזכות לצמצם או להרחיב את היקף הפעילות.

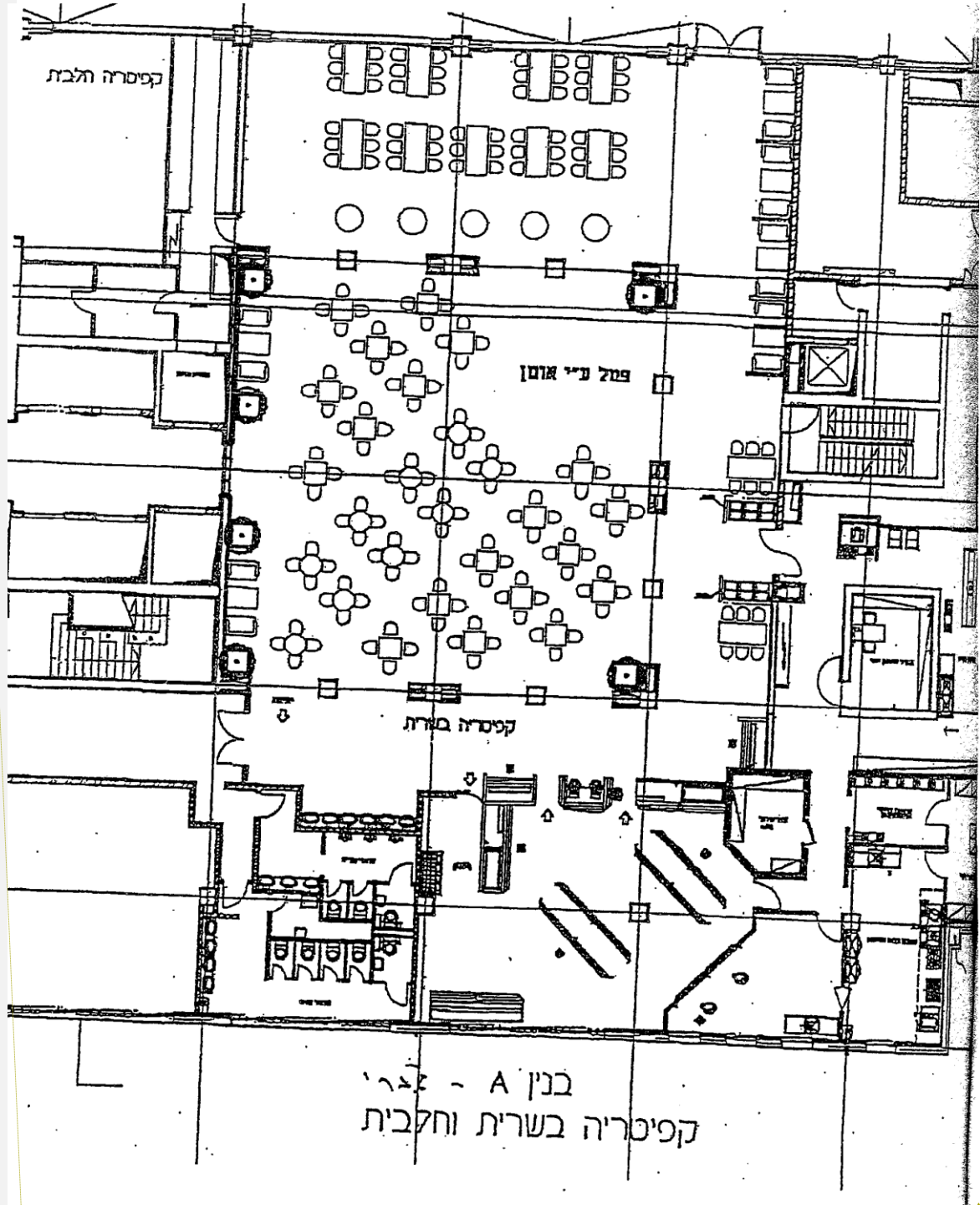
#### **הכל לפי שיקול דעתה המוחלט של ועדת המכרזים.**

14.21 אין בסעיפי המכרז כדי לגרוע מזכויות הצדדים על פי כל דין.

מכרז מספר 14-11-25

**נספח מס 1: תרשים המסעדה ותכולת המסעדה**

מעוצב: גופן: מודגש, נטוי, קו תחתון,  
גופן עבור עברית ושפות אחרות: divaD,  
16 נק', מודגש, נטוי





## תכולת המסעדות

### מסעדות בניין ג'נרי 1:בשרית, חלבית בניין A, חלבית בניין B

כמות לפריט כמפורט	שם הפריט	ד'
1	דלפק בנוי	
6	כסאות בר	
10	שולחנות עגולים (80 ס"מ)	
10	שולחנות מרובעים (80 X 80 ס"מ)	
18	שולחנות מלבניים (ל-6 סועדים)	
10	שולחנות במידות 170/85 ס"מ	
5	דלפקי אכילה בעמידה	
2	ישיבה בהסבה שולחנות נמוכים	
4	ספות דו מושביות	
201	כסאות	
3	תעלת ניקוז במידות 60/30/20 ס"מ כולל סל סינון	
1	תעלת ניקוז במידות 90/30/12 ס"מ כולל סל סינון	
3	תעלת ניקוז במידות 120/30/12 ס"מ כולל סל סינון ושתי סבכות 60/35 ס"מ	
3	תעלת ניקוז במידות 120/30/12 ס"מ כולל סל סינון	
1	תעלת ניקוז במידות 180/30/12 ס"מ כולל סל סינון ושלוש סבכות 60/35 ס"מ	
1	שולחן עם כיור כפול במידות 240/70 ס"מ	
3	שולחן עם כיור יחיד במידות 200/70 ס"מ	
1	שולחן עם כיור יחיד במידות 280/70 ס"מ	
1	שולחן כניסה למדיח כלים עם פתח אשפה וכיור במידות 160/60 ס"מ	
1	שולחן יציאה ממדיח כלים עם מדף תחתון לאחסון סלים במידות 90/60 ס"מ	
1	שולחן קבלת כלים מלוכלכים עם פתח אשפה ומדף עליון משופע לסלי כוסות במידות 300/100 ס"מ	
2	מדף תלוי על הקיר עם ווים לכלי עבודה במידות 65/25 ס"מ	
1	מדף תלוי על הקיר עם ווים לכלי עבודה במידות 155/25 ס"מ	
1	שולחן עבודה עם מדף תחתון במידות 165/70 ס"מ	
15	כוננית מדפים 5 קומות במידות 120/60 ס"מ	
4.15 מ"א	כוננית מדפים לחדר קירור 4 קומות, אורך כללי 415 ס"מ רוחב 50 ס"מ גובה 180 ס"מ	
8 מ"א	כוננית מדפים 3 קומות מתחת מקום לעגלות רוחב 50 ס"מ	
1	כוננית מדפים לכלים נקיים מידות 320/50 ס"מ	
2	ארון מטבח 90/40 ס"מ	
2	עגלה לאחסון צלחות 6 טורים	
8	עגלה לשינוע כלים מהמטבח לאיזור ההגשה, בנויה נירוסטה ומיכל פלסטיק 130 ליטר	
4	עגלה 3 קומות	
6	עגלת מסלולים להחזרת מגשי אוכל מותאמת למידות המגש	
1	עגלת מסלולים גסטרונום 2/1	
1	יחידה למגשים וסכום במידות 164/75 ס"מ כולל כלים לסכום מנירוסטה	
2	עגלת דיספנסר לאחסון סלים לקעריות מרק במידות 75/75 ס"מ, כולל 6 סלי פלסטיק	
2	עגלת דיספנסר לאחסון סלי כוסות במידות 75/75 ס"מ, כולל 6 סלי פלסטיק	
2	שולחן להגשה חמה בגודל 4 גסטרונום 1/1 כולל מגן עיטוש מזכוכית מעוגלת	
2	שולחן להגשה 5 גסטרונום חמה דו צדדי כולל מגיני עיטוש מעוגלים, כולל פסי מגשים משני הצדדים	

2	שולחן להגשה קרה 5 גסטרונום דו צדדי כולל מגיני עיטוש מעוגלים כולל פסי מגשים משני הצדדים
1	שולחן להגשה למזון נייטראלי במידות אורך 240 ס"מ, רוחב 75 ס"מ, גובה 85 ס"מ, כולל פס מגשים בחזית, כולל ארון מתתון, דלתות בחזית, 2 מדפים לכל האורך
2	שולחן מנקז למשקאות עם שוקת טפטוף במידות 164 ס"מ אורך, 75 ס"מ רוחב, כולל פס מגשים בחזית
2	שולחן מנקז למשקאות עם שוקת טפטוף במידות 164 ס"מ אורך, 75 ס"מ רוחב, כולל דלתות מאווררות בחזית, גישה ליחידת הקרור של חסודה
2	מקרר ויטרינה להגשת מנות אחרונות, חד צדדי כולל: פס מגשים קידמי, דלתות "קלפה", מדפי זכוכית, מפזר קור מתקרת המקרר
1	שולחן מיועד לשתי קופות, כולל פסי מגשים מהצדדים ומהחזית, כולל 2 מגירות נעילה, 30/85 + 200/100 סמ
3	מכונת קפה לתפוקה של 300 ספלים בשעה
3	תנור מיקרוגל דגם בייתי חזק בעוצמה של 1500 ווט
2	מתקן קרור לסודה ומים קרים, תפוקה 100 גלון לשעה כולל 4 ברזים
1	מכונה להדחת כלים דגם דלת לתפוקה של 60 סלים בשעה, כולל ברז התזה מיוחד לשטיפה מוקדמת
1	מכונה להדחת כלים דגם קרוסלה בעלת 3 תאים לתפוקה של 250 סלים לשעה, אורך 640 ס"מ, רוחב 150 ס"מ
1	תנור קומביסטימר 20 תבניות מופעל בחשמל הפעלה דיגיטלית כולל עגלה תואמת
1	ארון חימום לחות בתכולה של 20 תבניות 1/1
1	כיריים חשמל 2 ראשיים דגם שולחני
1	מכשיר טוסטר לחיצה שולחני
1	יחידת גריל פחם מופעל בגז
2	משטח עבודה כולל מגירה וארון תחתון
1	כיריים גז 4 וארון תחתון
1	מחבת חשמלית מתהפכת בהיפוך ידני
1	סיר בישול, חימום עקיף, דופן כפולה, ברז הורקה
1	מקפיא ארון חד רוחבי לטמפרטורה של 18 מעלות כולל 6 רשתות מדפים מנירוסטה
1	מקרר תצוגה לעוגות
1	מקרר דלפק 5 רוחבים דלתות עם מדפי רשת נירוסטה, 2 יחידות בכל דלת, 3 רוחבים מגירות 2 קומות
1	מקרר ארון חד רוחבי לטמפרטורה של 4 מעלות כולל 6 רשתות מדפים מנירוסטה
6	מתלה מנירוסטה לצינור גומי
1	דלפק קידמי מידות 5000/1000/850 מ"מ
1	באן מרי קר דרופאין 8 תאים 2800/650/250 מ"מ
1	באן מרי חם 5 תאים 1800/650/300 מ"מ
1	מגן עיטוש לדלפק 4600/450 מ"מ
1	דלפק אחורי 6000/700/900 מ"מ
1	טוסטר קרמי כפול מחורץ ברטוס
1	קטר 5.5 ל' רובוטקוף כולל סכין לבצל
1	מכונה לקילוף תופ"א
1	מטגנת חשמלית 2 אגנים
2	משטח אינדוקציה
1	עגלת סכום ומגשים (גם מפואר)
5	שולחן אוכל 120/80 + 4 כסאות
4	שולחן אוכל 95/95 + 4 כסאות
1	קורח מרק 11 ליטר
1	מקרר תצוגה דלתיות (קלאפות)
1	סל לספלים

1	קולחן משקאות 2 ראשים
2	עגלת מסלולים לפינוי מגשים
1	דלפק הגשה חמה דגם " מיכל"
1	שולחן כיוור
1	שולחן כניסה למכונת הדחה
1	מקפיא חד רחבי
1	מקרר חד רחבי
1	שולחן יציאה ממכונת הדחה
1	מכונת הדחה
1	מנזף ללא מסננים
1	מחבת טיגון עמוק
1	גרידל
1	שולחן עזר
1	מנזף חד צדדי
1	משטח עבודה
1	קופה
1	מתקן מים
1	מדף
1	דלפק קפה חד צדדי
2	מגן עיטוש
1	אגן קרור
1	אגן חימום
1	עציץ עם צמחיה
1	מקרר 4 + מעלות עומד, דלת 1, מנוע פנימי גימור פלב"מ L304
1	מדיח דלת מתרוממת
1	שולחן כניסה למדיח, כולל כיוור שטיפה מקדימה, כולל ברז שטיפה מקדימה
1	שולחן יציאה ממדיח, כולל מסלולים לבסקטים
1	מדף צורת L לאחסון רטוב, רגליים נירוסטה, ומדפי פלסטיק ניתנים לפירוק ושטיפה
1	שולחן עבודה עם כיוור 50*50 ס"מ כולל מדף תחתון
1	פלטה חשמלית * 2 ליין 70 כולל מעמד פתוח לאחסון
2	שולחן אוכל 95*95 ס"מ
6	שולחן אוכל 80*120 ס"מ
6	כיסא מושב פלסטיק
1	כיריים חשמליות
1	קוצץ ירקות
1	מדף צורת L לאחסון רטוב, רגליים נירוסטה ומדפי פלסטיק ניתנים לפירוק ושטיפה
1	מנזף חד-צדדי עם מסננים
1	משטח עבודה
1	משטח עבודה
1	קומביסטימר 20 תבניות 2/1 גסטרו
1	גריל חשמל
1	מחבת היפוך אוטומטי 120 ליטר כולל ברז מילוי
1	מחבת מתהפך 56 ליטר
1	סיר בישול סטטים 60 ליטר
1	שולחן עזר
1	אגן טיגון עמוק חשמלי 15+15 ליטר
1	שולחן הדחת סירים
1	שולחן כיוור

1	שולחן כיור
1	שולחן כיור
1	שולחן כיור
1	מדף עליון כפול
1	מדף עליון כפול
2	מדף עליון כפול
1	מדף עליון כפול
8	עגלת מסלולים 36 תבניות 1/1 גסטרו
1	שולחן כיור
1	שולחן מקורר לניקוי דגים
1	חדר הקפאה
1	חדר קירור
1	חדר קירור
1	מטחנת בשר מקוררת
1	דוללה עם מתז עליון על שולחן
2	מקרר להפשרה + 4 חד-רוחבי
1	אשנב - מדף אחד
2	מדף עליון כפול
1	דרגש אחסון פלסטי לעומס כבד
4.3	כוננית פלסטית 4 מדפים - עומק 50
5.3	כוננית פלסטית 4 מדפים - עומק 40

**חוזה**

שנערך ונחתם ב- \_\_\_\_\_

**בין**

ממשלת ישראל בשם מדינת ישראל באמצעות: משרד \_\_\_\_\_ . המיוצגת ע"י מורשי חתימה לפי חוק נכסי המדינה, התשי"א 1951 (להלן: משרד)

מצד אחד

**לבין**

\_\_\_\_\_, מס' חברה/עוסק מורשה \_\_\_\_\_ (להלן "הספק")

מצד שני

**הואיל:** והממשלה מעוניינת בקבלת השירותים כמפורט במכרז מס' 14-11-25 המהווה חלק בלתי נפרד מהסכם זה, להפעלת מסעדה והספקת שירותי הסעדה ו / או מימכר מזון מוכן בבניין גנרי 1 (להלן "השירותים" ו"המכרז");

**והואיל:** והספק לאחר שעיין בכל הנחיות והוראות המכרז הגיש הצעה למכרז הנ"ל, המהווה חלק בלתי נפרד מהסכם זה (להלן "ההצעה");

**והואיל** והספק מצהיר כי יש לו את היכולת הפיננסית, הידע, הניסיון, המיומנות וכח העבודה המקצועי הדרושים לביצוע השירותים בהתאם להוראות המכרז והסכם זה;

**והואיל:** וועדת המכרזים בינמשרדית להתקשרות בנושא הפעלת מסעדה במגדלי הבירה בחרה בהצעת הספק בישיבתה מיום \_\_\_\_\_ ;

**והואיל:** וברצון הצדדים לשכלל את ההתקשרות ביניהם למתן השרותים בהסכם זה, על בסיס קבלני על כל המשתמע מכך מבחינת הזכויות והחובות ההדדיות;

### לפיכך הותנה והוסכם בין הצדדים כדלקמן:

#### **1. מבוא ונספחים**

- א. דין המבוא וההצהרות הכלולות בו כדין הוראות ההסכם.
- ב. כל מסמכי המכרז וכל המסמכים שהוגשו יחד עם הצעתו של הספק למכרז, מהווים חלק בלתי נפרד מהסכם זה ובחזקת תנאיו.
- ג. במקרה של סתירה בין האמור במסמכי המכרז לבין הצעת הספק, יגבר האמור במכרז.
- ד. במקרה של סתירה בין תוכן הנספחים ותוכן הסכם זה, יגברו הוראות הסכם זה והנספחים יפורשו בהתאם.

#### **2. הגדרות ומונחים**

בחווה זה תהא למונחים הבאים המשמעות כמוגדר להלן:

- |                                       |   |
|---------------------------------------|---|
| <b>המסעדה</b>                         | אתר המוגדר ע"י היחידות המאכלסות את בניין גנרי 1, לצורך אספקה וממכר של מזון מחומם ו/או מקורר.                                  |
| <b>מציע</b>                           | כל ספק אשר רכש את טפסי המכרז והגיש הצעה בכתב לועדת מכרזים.  |
| <b>ועדת מכרזים</b>                    | ועדת מכרזים בין משרדית קבועה, ממונה ע"י משרד האוצר לצורך ביצוע מכרזים בנושא הפעלת מסעדה בקריות ממשלה ובנייני ממשלה רבי משרדים |
| <b>הבניין או בניין גנרי-1</b>         | בניין המשרדים הראשיים (גנרי 1) ברחוב בנק ישראל 5 ירושלים  |
| <b>המזמין</b>                         | ועדת מכרזים בינמשרדית קבועה, בשם המשרדים המאכלסים את הבניין.  |
| <b>הספק - ספק זוכה - מפעיל המסעדה</b> | מציע שהצעתו זכתה ומשרד הכלכלה חתם איתו על הסכם זה.  |
| <b>המכרז</b>                          | המכרז שהתפרסם מטעם ועדת המכרזים הבינמשרדית לאספקת השרות למסעדה בבניין גנרי 1 בירושלים.  |

**השרות / השירותים** מכלול השירותים שיסופקו על ידי הספק, כמפורט במסמכי המכרז ובהצעת הספק.

**"נספח מחירים"** הצעת הספק כפי שנכתבה על ידו במכרז ואושרה ע"י ועדת המכרזים, בנספח להסכם זה.

**קב"ט בניין משרדי הממשלה מגדלי הבירה בירושלים -** הממונה מטעם קב"ט קריות הממשלה על ידי משרד האוצר, לכל הפעולות שמטרתן להבטיח את בטחון ובטיחות העובדים, הציוד והמידע שבתחומי בניינים אלו.

**מועצת דיירים** נציגות דיירים של משרדי הממשלה מחזיקי היחידות בבנין גנרי 1, כפי שימונו על ידי המשרדים מעת לעת.

**האחראי נציג מועצת דיירים/ האחראי** הממונה מטעם יחידות מאכלסות בבנין גנרי 1 בירושלים. לקיום הקשר עם הספק – מנהל הבית.

**משרד/משרדים** כל אחת מהיחידות המאכלסות את הבנין, מעת לעת.

**הדיוור הממשלתי** מינהל נכסי הדיוור הממשלתי - החשב הכללי - משרד האוצר.

**מבטח מורשה** כהגדרתו בחוק הפיקוח על עסקי הביטוח התשמ"א - 1981

### 3. מסירת החזקה במסעדה

א. המשרדים יעמידו לרשות הספק מקום הולם בבנין גנרי 1 בירושלים אשר ישמש כמתחם למסעדה שלא יבוצעו בה ביטולים, הכוללת מקומות ישיבה ומטבח חימום. הספק ייתן למזמין את מלוא השירותים כהגדרתם לעיל במחירים ובתנאים כפי שמפורט בנספח המחירים.

ב. מוסכם במפורש בין הצדדים כי מסירת החזקה במסעדה כאמור לעיל והימצאות הספק, עובדיו או קבלני המשנה מטעמו שם לא תקנה להם כל זכות לגבי המסעדה ו/או המבנה המתקנים הנמצאים שם, אלא אך ורק לצורך ביצוע השירותים.

ג. הספק מאשר כי בדק את המסעדה וכי נמסרה לו במצב תקין וראוי לשימוש וכי הציוד הנמצא בה כולל הפריטים המצוינים בתכולת המסעדה (להלן: "הציוד") אף הוא במצב תקין וראוי לשימוש.

ד. הספק מצהיר כי ידוע לו שהדיוור הממשלתי מעמיד לשימוש את הציוד המפורט בנספח 1, במצבו כפי שהוא AS IS. כל ציוד אחר שיידרש לצורך התחייבותו של הספק יובא ויותקן על ידו ועל חשבונו.

ה. הספק מתחייב לא לבצע תוספות או שינויים במבנה המסעדה ללא אישור האחראי מראש ובכתב, ואולם אם יבוצעו תוספות או שינויים הם יישארו עם תום תקופת הסכם זה בבעלות הדיוור הממשלתי, אשר לא יהא חייב בתשלום תמורה כלשהי לספק בגין תוספות או שינויים אלה.

ו. האחראיות לטיב ולתקינות כל הציוד במסעדה, לרבות זה שהובא על ידי הדיוור הממשלתי ומטעמו חלה על הספק בלבד ועל חשבונו.

- ז. הספק מתחייב לשמור בכל עת על ניקיונה של המסעדה ועל תקינות הציוד והמבנה ולתקן על חשבונו תקלות אשר יקרו במבנה ובציוד במשך תקופת הפעלת המסעדה, מיד עם קרות תקלות כאמור.
- ח. עם סיומו של הסכם זה מכל סיבה שהיא, מתחייב הספק לפנות את המסעדה מכל הציוד אשר הובא למסעדה על ידו ועל חשבונו, אלא עם סוכם בין הצדדים אחרת. בכל מקרה על הספק להחזיר לדיוור הממשלתי את המסעדה ואת הציוד במצב תקין, ראוי לשימוש ומוכן להפעלה.
- ט. אם לא יוחזרו המסעדה או הציוד במצב תקין וראוי לשימוש, לדעת האחראי, יהא הספק חייב בהוצאות תיקונים.
- קביעת האחראי בדבר תקינות המסעדה או הציוד תהיה סופית ותחייב את הצדדים.

#### 4. תקופת ההסכם ומועדי ביצוע:

- א. תחילת ההסכם זה הינו במועד חתימתו וסיומה בתום שנתיים ממועד זה. מועצת הדיירים רשאית להאריך את תקופת ההסכם מידי שנה, בכל פעם לתקופות בנות שנה אחת, כאשר כל תקופות ההסכם ביחד לא יעלו על 5 שנים.
- מועצת הדיירים רשאית להודיע על חידוש או הארכת ההסכם זה בהתאם לאמור לעיל או על פי הודעה שתשלח 60 יום טרם תום התקופה.
- תוקף ההתקשרות כפוף לחוק התקציב ומיגבלותיו כפי שיהיו בתוקף מעת לעת.
- נשלחה הודעה כאמור לעיל, יתחדש ההסכם זה על תנאיו מאליו לתקופה אחת נוספת (להלן "תקופת השירות הנוספת"). במקרה זה יחולו הוראות ההסכם זה על תקופת השירות הנוספת, בשינויים המחוייבים.
- ב. על אף האמור לעיל, כל צד רשאי להביא הסכם זה לידי סיום בכל עת, על ידי מתן הודעה מוקדמת בכתב, מאה ועשרים יום מראש.
- ג. המסעדה תופעל בימים א-ה של כל שבוע בימי העבודה הנהוגים במשרדי הממשלה, בין השעות 7:30 – 16:00 וכן בשעות נוספות כפי שיידרש מעת לעת ע"י האחראי.
- ד. המסעדה לא תופעל בימי שישי, שבת וחגי ישראל ובחופשות משרדיות מרוכזות (סוכות, פסח).
- ה. על אף האמור לעיל, תופעלנה המסעדה על פי דרישות האחראי גם לאחר שעות העבודה כאמור וכן בימי שישי ובחופשות משרדיות מרוכזות במידת הצורך.

## 5. אספקת השירותים

- א. הספק מתחייב לקיים, לנהל ולהפעיל את המסעדה במיומנות ובמקצועיות ראויה. הפעלת המסעדה לפי הסכם זה כוללת מתן שרותי מזון גם בחדרי עובדים ובחדרי ישיבות, ועריכת ארועים מיוחדים, בהתאם לפרוט שירה האחראי.
- ב. נושאי השירותים, תכניהם, שעות קיומם וכל הפרטים האחרים הכרוכים בביצועם, במידה שאינם נכללים בהגדרת השרותים או בנספח המחירים ייקבעו על ידי מועצת הדיירים.
- ג. הספק יפעל להפחתת הרעש במסעדה לשם צמצום ההפרעה במשרדים השכנים.
- ד. הספק חייב לספק את השרות לפחות בכלים כמפורט במסמכי המכרז ובהצעתו (להלן "הכלים") על חשבוננו.
- ה. הספק מתחייב לתת שירות טוב, יעיל ואדיב, לשמור על נקיון המסעדה וסביבתן ועל נקיון הציוד ולהחזיק בה כמות של כל הכלים הנדרשים לביצוע השירותים להנחת דעת האחראי.
- ו. הספק מתחייב להציג במקום בולט את רשימת המוצרים הנמכרים במסעדה ואת מחירים הקבוע. המחירים יהיו אלה המפורטים במפרט המחירים או מחירים מעודכנים שאושרו על ידי מועצת הדיירים.
- ז. הספק מתחייב כי המוצרים שיימכרו במסעדה יהיו טריים ונקיים.
- ח. הספק מתחייב כי ישמור על הוראות הכשרות ולהציג תעודות הכשר ברות תוקף מאת הרבנות הראשית למסעדה, למקום בו מכינים את המזון למסעדה, לאמצעי השינוע המזון למסעדה. הספק יאפשר לנציג מועצת הדיירים לבצע בקרת כשרות בכל עת.
- ט. הספק יציית להוראות הקב"ט של כל בניין כפי שיינתנו מפעם לפעם בכל ענין הקשור לביצוע הסכם זה.
- י. הספק לא יפעיל את המסעדה ו/או יבצע כל פעולה אחרת בקשר עם זכויותיו עפ"י הסכם זה, בהעדר ו/או בסטייה מהרשיונות או מההיתרים, כולם או מקצתם, הנחוצים לכך על פי כל דין לרבות תעודת כשרות כאמור לעיל.
- יא. הספק מתחייב להחזיק, כמפורט במכרז בדגימות מזון למשך 48 שעות.
- יב. הספק יבטיח כי הטיב והאיכות של המזון הנמכר במסעדה יהיו ברמה מעולה, בריאותית, בהתאם להוראות כל דין ועפ"י סטנדרטים גבוהים. בדיקות יערכו בתדירות שלא תפחת מאחת לשלשה חודשים ע"י חברה מורשית שתאושר על ידי האחראי. הספק ימציא את דוח הבדיקה המפורט למנהל הבית ומועצת הדיירים כאמור בסעיף 8 למפרט המכרז.

## 6. הספק כקבלן עצמאי

- א. למען הסר ספק מוצהר ומוסכם בזה על הצדדים כי הספק פועל במסגרת הסכם זה כקבלן עצמאי בלבד וקיומה של מסגרת זו דווקא מהווה תנאי מוקדם מבחינת המשרדים לפעולתו של הספק על פי ההסכם. בשום מקרה לא יתקיימו יחסי עובד ומעביד בין המשרדים לבין הספק או מי מעובדיו ו/או מי משלוחיו.
- לא הספק ולא מי מעובדיו ו/או מי משלוחיו יהא זכאי לקבל מהמשרדים פיצוי או הטבות או זכויות כלשהן המגיעות לעובד, לא במשך תוקפו של הסכם זה ולא עם סיומו מכל סיבה שהיא.
- ב. השירותים יינתנו במסגרות ארגוניות של הספק בלבד. לענין זה "מסגרת ארגונית" - לרבות מציאת עובדים, העסקתם, ניהול כל משא ומתן עימם, השגחה מתמדת על פעילותם, תשלום שכרם וכל תשלום סוציאלי נלווה אגב העסקתם, פיטוריהם והאחריות לכך, והטלת משמעת כמקובל במסגרת הספק.
- ג. הספק מצהיר כי ידוע לכל העובדים והמועסקים על ידיו לצרכי ביצוע הסכם זה כי הינם עובדיו ומועסקים במסגרת הארגונית שלו בלבד ולא של המדינה.
- ד. הספק מתחייב לא להציג את השירותים הניתנים, לא כלפי עובדיו ומועסקיו ולא כלפי ציבור הנהנים משירותים אלה, כפעולות של משרדים יש חלק בארגונם, אולם הספק רשאי להציג את השירותים כניתנים לפי בקשת המשרדים.
- ה. מוסכם בזה שהסכום שהמשרד משלם לספק אינו מהווה משכורת ולא שכר עבודה, אלא תמורה עבור כל השירותים הניתנים על ידי הספק בהיותו קבלן עצמאי בלתי תלוי ובאי היות היחסים בין המדינה לבין הספק יחסים בין מעביד לעובד.

**ביטוח**

הספק מתחייב, לבצע ולקיים את הביטוחים המפורטים בזה לטובתו ולטובת מדינת ישראל – משרדי הממשלה ולהציג למשרד הכלכלה, משרד האוצר – החשב הכללי את הביטוחים הכוללים את כל הכיסויים והתנאים הנדרשים כאשר גבולות האחריות לא יפחתו מהמצוין להלן :-

**7.1 ביטוח חבות המעבידים**

1. הספק יבטח את אחריותו החוקית כלפי עובדיו בביטוח חבות מעבידים בכל תחומי מדינת ישראל והשטחים המוחזקים ;
2. גבול האחריות לא יפחת מסך 5,000,000 דולר ארה"ב לעובד, למקרה ולשנה.
3. הביטוח יורחב לכסות את חבותו של המבוטח כלפי קבלנים, קבלני משנה ועובדיהם היה ויחשב כמעבידים ;
4. הביטוח על פי הפוליסה יורחב לשפות את מדינת ישראל – משרדי הממשלה היה ונטען לעניין קרות תאונת עבודה/מחלת מקצוע כלשהי כי היא נושאת בחבות מעביד כלשהם כלפי מי מעובדי הספק, קבלנים, קבלני משנה ועובדיהם שבשירותו.

**7.2 ביטוח אחריות כלפי צד שלישי**

1. הספק יבטח את אחריותו החוקית על פי דיני מדינת ישראל בביטוח אחריות כלפי צד ג שלישי גוף ורכוש, בבניין המשרדים הראשיים גנרי 1 קריית בן גוריון ירושלים ;
2. גבול האחריות למקרה ולתקופה לא יפחת מסך 1,500,000 דולר ארה"ב למקרה ולתקופת הביטוח (שנה) ;
3. בפוליסה ייכלל סעיף אחריות צולבת (Cross Liability) ;
4. הביטוח יורחב לכסות את חבותו של המבוטח כלפי צד שלישי בגין פעילות של קבלנים, קבלני משנה ועובדיהם ;
5. ביטול חריגים :
  - כל סייג/חריג לגבי רכוש שאינו בבעלותו של הספק וכל הפועלים מטעמו, אולם נמצא בפיקוחו או בהשגחתו יבוטל כלפי מדינת ישראל ;
  - כל סייג/חריג לגבי רכוש והמתייחס לרכוש מדינת ישראל שהספק או כל איש שבשרותו פועלים או פעלו בו, יבוטל ;
  - כל סייג/חריג המתייחס להרעלה מכל סוג שהוא, חומר זר ו/או מזיק אחר במאכל או במשקה יבוטל ;
  - החריג/הסייג המתייחס לחבות כלשהי שעשויה לחול על המבוטח והנובעת מ: מוצרים שיוצרו, נמכרו, סופקו, טופלו, הורכבו, שווקו ע"י המבוטח או בקשר עמו או כל איש שבשירותו יבוטל ככל שהחריג מתייחס להפעלת מסעדה והספקת שירותי הסעדה לעובדי ולאורחי בניין המשרדים הראשיים גנרי 1 קריית בן גוריון בירושלים ;

לחילופין יציג הספק לעניין סעיף זה, ביטוח חבות המוצר - PRODUCTS  
LIABILITY בגבול אחריות שלא יפחת מסך 1,500,000 דולר ארה"ב למקרה  
ולתקופת ביטוח (שנה);

6. הביטוח על פי הפוליסה יורחב לשפות את מדינת ישראל – משרדי הממשלה ככל  
שיחשבו אחראים למעשי ו/או מחדלי הספק והפועלים מטעמו.

### **7.3 ביטוח רכוש**

1. הספק יבטח את הציוד שלו וכן את הציוד שהועמד לרשותו על ידי מדינת ישראל –  
משרדי הממשלה בביטוח אש מורחב במלוא ערכו על פי ערך כינון;

2. פוליסה ייכלל סעיף שיעבוד לטובת מדינת ישראל – משרדי הממשלה, לגבי הרכוש  
המבוטח המתייחס לציוד המדינה שנמסר על ידה לשימוש של הספק.

### **7.4 כללי**

בכל פוליסות הביטוח הנ"ל יכללו התנאים הבאים :-

1. לשם המבוטח יתווספו כמבוטחים נוספים: **מדינת ישראל – משרדי הממשלה**, בכפוף  
להרחבת השיפוי לעיל;

2. בכל מקרה של צמצום או ביטול הביטוח ע"י אחד הצדדים לא יהיה להם כל תוקף אלא,  
אם ניתנה על כך הודעה מוקדמת של 60 יום לפחות במכתב רשום לחשב משרד הכלכלה  
ולחשב משרד האוצר- החשב הכללי;

3. המבטח מוותר על כל זכות תחלוף/שיבוב, תביעה, השתתפות או חזרה כלפי מדינת  
ישראל- משרדי הממשלה ועובדיהם, ובלבד שהויתור לא יחול לטובת אדם שגרם לנזק  
מתוך כוונת זדון;

4. הספק אחראי בלעדית כלפי המבטח לתשלום דמי הביטוח עבור כל הפוליסות ולמילוי  
כל החובות המוטלות על המבוטח על פי תנאי הפוליסות;

5. ההשתתפויות העצמיות הנקובות בכל פוליסה ופוליסה תחולנה בלעדית על הספק;

6. כל סעיף בפוליסות הביטוח המפקיע או מקטין בדרך כלשהי את אחריות המבטח כאשר  
קיים ביטוח אחר, לא יופעל כלפי מדינת ישראל והביטוח הינו בחזקת ביטוח ראשוני  
המזכה במלוא הזכויות על פי הביטוח;

7. תנאי הכיסוי של הפוליסות: חבות מעבידים, אחריות כלפי צד שלישי ואש מורחב לא  
יפחתו מהמקובל על פי תנאי "פוליסות נוסח ביט", בכפוף להרחבת הכיסויים  
המתחייבים על פי הנדרש לעיל.

העתקי פוליסות הביטוח מאושרות ע"י המבטח או אישור בחתימתו על קיום הביטוחים כאמור,  
יומצאו על ידי הספק למשרד הכלכלה, משרד האוצר – החשב הכללי עד למועד חתימת ההסכם.

הספק מתחייב בכל תקופת ההתקשרות החוזית עם מדינת ישראל – משרדי הממשלה להחזיק בתוקף את פוליסות הביטוח. הספק מתחייב כי פוליסות הביטוח תחודשנה על ידו מדי שנה בשנה, כל עוד החוזה עם מדינת ישראל – משרדי הממשלה בתוקף. הספק מתחייב להציג את העתקי פוליסות הביטוח המחודשות מאושרות וחתומות ע"י המבטח או אישור בחתימת מבטחו על חידושן למשרד הכלכלה, משרד האוצר – החשב הכללי לכל המאוחר שבועיים לפני תום תקופת הביטוח.

אין בכל האמור בסעיפי הביטוח כדי לפטור את הספק מכל חובה החלה עליו על פי דין ועל פי החוזה ואין לפרש את האמור כוויתור של מדינת ישראל – משרדי הממשלה על כל זכות או סעד המוקנים להם על פי דין ועל פי חוזה זה.

## 8. פיקוח, בקרה ונהלי עבודה

- א. בביצוע השירותים מתחייב הספק לפעול בהתאם להנחיות כלליות שיקבל מזמן לזמן מאת מועצת הדיירים, אך מוצהר בזאת כי אין לראות בכל זכות הניתנת על פי הסכם זה למדינה או למשרדים לפקח, להדריך או להורות לספק או לכל אחד מהמועסקים על ידו, אלא אמצעי להבטיח ביצוע הוראות הסכם זה במלואו.
- ב. בלי לגרוע מכל האמור, רשאי נציג מועצת הדיירים לבקר במסעדה ו/או במפעליו של הספק ו/או במקום אשר ממנו מובאים פרטי המזון, המצרכים או הציוד למסעדה, ולהתרשם מהם ולהעביר את הערותיו לנציגיו המוסמכים לעניין הסכם זה של הספק וכן להעביר הנחיותיו בקשר לשירותים לספק.
- ג. 1. מועצת הדיירים ממנה בזה את מנהל הבית, להיות ממונה מטעמו בכל הקשור לביצוע הסכם זה (להלן: האחראי), בסמכות מועצת הדיירים ו/או המשרדים להחליף את האחראי מטעמו מעת לעת על פי החלטתו.  
2. האחראי רשאי למנות באי כוח ולהעניק להם סמכויות מסמכויותיו.
- ד. האחראי רשאי בכל עת לבדוק את טיב המוצרים בהם משתמש הספק, את מצב המסעדה והציוד ואת היערכות הספק לביצוע התחייבויותיו לרבות על פי הסכם זה ועל הספק לאפשר לו לעשות זאת. קבע האחראי כי הציוד או חלק ממנו או מוצרים בהם משתמש הספק או היערכות הספק כאמור אינם תקינים, תהא קביעתו סופית והספק ינהג בהתאם להוראות האחראי לביצוע התיקונים הדרושים.
- ה. מועצת הדיירים רשאית לעיין בכל עת סבירה בספרי החשבונות של הספק בכל הקשור לביצוע הסכם זה.
- ו. מוסכם כי הספק יעמוד לביקורתו של מבקר המדינה ויהיה גוף מבוקר כמשמעותו בסעיף 9 (6) לחוק מבקר המדינה, תשי"ח 1959 (נוסח משולב), בכל הקשור לקיום הסכם זה גם מעבר לתקופת הסכם. סעיף זה יופעל רק לאחר שתודיע המדינה על כך בכתב לספק.

**הוצאות ותנאי תשלום**

א. הוצאות המסעדה יתחלקו בין המדינה לספק על פי הפרוט הבא :

המדינה (באמצעות משרדי הממשלה גנרי 1)

תשא ב :

- תשלומי שכ"ד, הארנונה, חשמל ומים של המסעדה.
- כל הנדרש על ידי משרד הבריאות והעיריה לצורך השגת רישיון עסק להפעלת מסעדה.
- הספק יישא בתשלומים הבאים :
- היטלי עירייה ואגרות לצורך רישוי והפעלת המסעדה.
- נקיון המסעדה
- טלפון – לרבות התקנה ותשלומים שוטפים.
- תחזוקת המסעדה וציודה כאמור בסעיף 5.2.2 למפרט המכרז
- בתשלום של כל הוצאה אחרת הכרוכה בשימוש, באחזקה ו/או בהפעלת המסעדה.

ב. תמורת אספקת ארוחות ושירותי הסעדה יגבה הספק את התמורה ישירות מהעובד או באמצעות הסדר שנקבע עם המשרדים ולצורך כך יתקין הספק ציוד מיחשוב ותוכנה מתאימה. המחיר שיגבה הספק יהיה בהתאם למחירים שבמפרט המחירים או מחירים מעודכנים שאושרו ע"י מועצת הדיירים.

ג. עובדי הבניין כוללים את עובדי המשרדים לרבות עובדי חברות כח אדם, עובדי חברת הניהול, עובדי הקבלנים המועסקים על ידה ואורחי המשרדים. כלל עובדי המדינה המבקרים בבניין ישלמו את המחיר שנקבע לעובדי הבניין..

התמורה שתשולם ע"י מבקרים בבניין תהיה על פי החלטת הספק אך לא פחות מהמחיר לעובדי המדינה.

לגבי משלוחי מזון לחדרים עפ"י בקשת המורשים להזמנה מטעם המשרדים, תשולם התמורה עפ"י המחירים הנקובים בהצעת המחיר בתוספת של עד 15%.

תמורת מתן שרותי קייטרינג בארועים מיוחדים עפ"י הסכם זה, יגבה הספק את התמורה מהמשרדים כנגד חשבונית מס.

בכל מקרה של הזמנות מיוחדות וארוח מיוחד על חשבון היחידות המאכלסות, הספק יעביר כל חודש למשרדים חשבונית בצירוף הזמנות שירות מאושרות ע"י המוסמכים לכך מטעם

המשרדים. בחשבונית יפרט הספק את סוגי הפריטים שסיפק, מחיר מחירון ליחידה, סה"כ לפריט, סה"כ כללי לכל הפריטים, סה"כ לתשלום.

נציג המשרד יבדוק את ההזמנות המאושרות מול החשבונות ויעביר לחשב המשרד לצורך תשלום בצירוף הוראת תשלום.

כל סכום ישולם לאחר אישור המשרדים שהשירות או חלקו היחסי אכן ניתן.

ד. המשרדים יעבירו לספק מידי חודש סובסידיה בשיעור של 3.70 ש"ח לחודש עבור עובדי המשרד המועסקים בבנין גנרי 1 ואשר אינם מסובסדים בדרך אחרת.

מובהר בזאת כי – עובדי הקבלנים השונים בבנין גנרי 1 בירושלים למעט עובדי חב' כ"א המועסקים במשרדים, אינם נכללים במניין העובדים של הבנין ואינם נספרים לצורך תשלום הסובסידיה, כמפורט לעיל.

שיעור הסובסידיה יעודכן בהתאם להוראות החשב הכללי במשרד האוצר (להלן: החשב הכללי) כפי שיהיו מעת לעת.

לכל תשלום שישולם לספק ע"י המשרדים בגין סובסידיה יתווסף מע"מ בשיעור שיהא בתוקף בעת התשלום.

והיה וכתוצאה מאי עמידה בדרישות המכרז לגבי רמת השירות, משך השירות או טיב המזון הגיעו למועצת הדיירים תלונות מבוססות, אזי מבלי לגרוע מכל זכות או סעד העומדים למשרדים בגין הפרת ההסכם, תופחת הסובסידיה ל-50% באותו החודש בו הצטברו 3 תלונות או יותר.

ה. כל חודש ב- 1 לחודש או ביום העסקים הראשון שלאחריו, יגיש הספק לכל משרד חשבונית לתשלום עבור הסובסידיה וחשבונית נפרדת עבור השרותים שסופקו למשרד בחודש הקודם

חשבי המשרדים ישלמו 30 יום מיום קבלת חשבוניות מס כדין (בצירוף ההזמנות המאושרות) + אישור מטעם הגורם המוסמך במשרד להזמין ארוח מיוחד שהשרות המפורט אכן בוצע. אם התשלום יתבצע לאחר תקופה זו, ישלם המשרד ריבית בהתאם להוראות החשב הכללי בתוקפן מעת לעת. תשלום הריבית מותנה בפניה בכתב מטעם הקבלן אל חשב המשרד.

כדי למנוע עיכובים בתשלום, ידאג הספק שהחשבונית המוגשת על ידו למשרד תהיה כתובה בכתב ברור וקריא, ותכלול את כל הפריטים הנדרשים כמפורט בנספח מס' 1 בסעיף 9 וכפי שיסוכם עם המזמין.

לספק לא תהיינה כל דרישות או טענות למשרדים בגלל עיכובים בתשלום, מסיבות של חוסר פרטים בחשבונית או פרטים לא נכונים או חוסר במסמכים.

ו. מחיר הארוחות ומחירי המשקאות יהיו צמודים ב – 75% למדד המחירים לצרכן ו-25% לשכר המינימום כמפורט להלן:

"מדד הבסיס" - הוא המדד לחודש אוקטובר 2014

"המדד הקובע" - המדד האחרון הידוע, במועד עריכת התאמת המחיר.

שכר המינימום הקובע למכרז זה – הינו שכר המינימום לחודש אוקטובר 20124 התאמת המחיר תעשה אחת ל- 6 חודשים ותחולת המחיר החדש, ביום ה- 1 לחודש שאחרי המועד שבו חל מועד ההתאמה, אבל לא לפני תום 6 חודשים מלאים מיום תחולת המחיר הקודם.

כללי התשלום שפורטו לעיל כפופים להוראות החשב הכללי כפי שמתפרסמות מעת לעת.

ז. ידוע לספק שהמצאת כל המסמכים המפורטים לעיל מהוים תנאי לתשלום. על הספק לוודא שכל המסמכים המועברים על ידו למשרד יהיו כתובים בכתב ברור וקריא ויפרט בחשבונית או בנספח לחשבונית את הפרטים הבאים: השרותים שבוצעו בציון מידות/כמויות, מחירים בסיסיים, סה"כ, תוספת התייקרות אם חלה (לפרט הנתונים לפיהם חושבה), שינוי בסובסידיה אם חל, סה"כ, מע"מ סה"כ לתשלום, וכל נתון רלבנטי נוסף שיידרש על ידי המשרדים.

לספק לא תהיינה כל דרישות או טענות למשרד, בגלל עיכובים בתשלום מסיבות של חוסר פרטים בחשבונית או פרטים לא נכונים.

ח. בתום תקופת הסכם זה, או בכל עת אחר, על פי דרישת המשרד, יבדקו הצדדים את התשלומים שביצעו המשרדים לאור דו"חות וחשבונות הספק שאושרו. אם יתברר שהמשרדים שילמו סכומי יתר, יחזירם הספק תוך חודש ימים.

ט. אין באמור לעיל משום התחייבות המשרדים, כולם או חלקם, להזמין את השירותים בכל היקף שהוא.

## **10. עובדי הספק**

א. הספק מתחייב לקיים בכל תקופת הסכם זה, לגבי העובדים שיועסקו על ידו בהפעלת המסעדה, אחר האמור בהוראות כל דין ובכלל זה, בחוקי העבודה המפורטים להלן. האחראי יהיה זכאי בכל עת לקבל תלושי שכר ופרטים אחרים בדבר תנאי העבודה בהם מועסקים עובדים אצל הספק וזאת כדי לוודא את ביצועו של סעיף זה.

- חוק שרות התעסוקה, תשי"ט - 1959.
- חוק שעות העבודה והמנוחה, תשי"א - 1959.
- חוק דמי מחלה, תשל"ו - 1976.
- חוק חופשה שנתית, תשי"א - 1950.
- חוק עבודת נשים, תשי"ד - 1954.
- חוק שכר שווה לעובדת ולעובד, תשכ"ו - 1965.
- חוק עבודת הנוער, תשי"ג - 1953.
- חוק החניכות, תשי"ג - 1953.

- חוק חיילים משוחררים (החזרה לעבודה) תשי"א - 1959.
- חוק הגנת השכר, תשי"ח - 1958.
- חוק פיצויי פיטורין, תשכ"ג - 1963.
- חוק הביטוח הלאומי (נוסח משולב), תשנ"ה - 1995.
- חוק שכר מינימום, התשמ"ז – 1987.
- חוק העסקת עובדים על ידי קבלני כח אדם התשנו - 1996.
- פקודת תאונות ומחלות משלוח יד (הודעה), 1945.
- פקודת הבטיחות בעבודה, 1946.
- חוק החיילים המשוחררים (החזרה לעבודה), תשי"ט- 1949.
- חוק שעות עבודה ומנוחה, תשי"א-1951.
- חוק חופשה שנתית, תשי"א-1951.
- חוק החניכות, תשי"ג-1953.
- חוק עבודת הנוער, תשי"ג-1953.
- חוק עבודת נשים, תשי"ד-1954.
- חוק ארגון הפיקוח על העבודה, תשי"ד-1954.
- חוק הגנת השכר, תשי"ח-1958.
- חוק שירות התעסוקה, תשי"ט-1959.
- חוק שירות עבודה בשעת חירום, תשכ"ז-1967.
- חוק הביטוח הלאומי [נוסח משולב], תשנ"ה-1995.
- חוק הסכמים קיבוציים, תשי"ז-1957.
- חוק שכר מינימום, תשמ"ז-1987.
- חוק שוויון ההזדמנויות בעבודה, תשמ"ח-1988.
- חוק עובדים זרים (העסקה שלא כדין), תשנ"א-1991.
- חוק העסקת עובדים על ידי קבלני כוח אדם, תשנ"ו-1996.
- פרק ד' לחוק שוויון זכויות לאנשים עם מוגבלות, תשנ"ח-1998.
- סעיף 8 לחוק למניעת הטרדה מינית, תשנ"ח-1998.
- חוק הסכמים קיבוציים, תשי"ז-1957.
- חוק הודעה מוקדמת לפיטורים ולהתפטרות, תשס"א-2001.
- סעיף 29 לחוק מידע גנטי, תשס"א-2000.
- חוק הודעה לעובד (תנאי עבודה), תשס"ב-2002.
- חוק הגנה על עובדים בשעת חירום, תשס"ו-2006.

- סעיף 5א לחוק הגנה על עובדים (חשיפת עבירות ופגיעה בטוהר המידות או במנהל התקין), תשנ"ז-1997.

**נספח ב – [רשימת החוקים המפורטים בתוספת שלישית לחוק הגברת האכיפה של דיני העבודה, התשע"ב-2011]**

- מתן חופשה שנתית לפי פרק שני לחוק חופשה שנתית.
- תשלום דמי חופשה לפי סעיפים 10 ו-11 לחוק חופשה שנתית.
- תשלום פדיון חופשה לפי סעיף 13 לחוק חופשה שנתית.
- איסור העבדה בשעות נוספות שאינה מותרת או בלא היתר לפי סעיף 6 לחוק שעות עבודה ומנוחה.
- איסור העבדה בשעות נוספות או במנוחה השבועית שלא בהתאם להוראות היתר שניתן לפי הוראות הפרק הרביעי לחוק שעות עבודה ומנוחה.
- איסור העבדה במנוחה שבועית בלא היתר, לפי סעיף 9 לחוק שעות עבודה ומנוחה.
- תשלום גמול שעות נוספות לפי סעיף 16 לחוק שעות עבודה ומנוחה.
- תשלום גמול עבודה במנוחה השבועית לפי סעיף 17 לחוק שעות עבודה ומנוחה.
- איסור העבדת נער מעבר לשעות העבודה הקבועות בסעיף 20 לחוק עבודת הנוער.
- איסור העבדת נער במנוחה השבועית לפי סעיף 21 לחוק עבודת הנוער.
- איסור העבדת נער בעבודת לילה בלא היתר לפי סעיף 24 לחוק עבודת הנוער.
- איסור העבדת נער בעבודת לילה שלא בהתאם להוראות היתר לפי סעיף 25 לחוק עבודת הנוער.
- איסור ניכוי סכומים משכרו של עובד לפי סעיף 25 לחוק הגנת השכר – כשניכוי הסכומים היה ביזמת המזמין או לפי הוראותיו.
- העברת סכומים שנוכו ליעדם, לפי סעיף 25א לחוק הגנת השכר.
- איסור הלנת שכר לפי סעיף 25ב(1)(א) לחוק הגנת השכר.
- תשלום שכר מינימום לפי חוק שכר מינימום.
- תשלום שכר מינימום לפי הסכם קיבוצי כללי ענפי שהורחב בצו הרחבה, לפי סעיף 33ד(ב) לחוק הסכמים קיבוציים, התש"ז-1957.
- תשלומים מכוח צווי הרחבה בעניין פנסיה.

**נספח ג – רשימת צווי הרחבה**

- צו הרחבה בדבר תשלום דמי הבראה.
- צו הרחבה לעניין השתתפות המעביד בהוצאות נסיעה לעבודה וממנה.
- צו הרחבה לפנסיה חובה.

- צו הרחבה לעניין דמי חג.
- צו הרחבה בדבר תשלום תוספת יוקר.
- צו הרחבה בענף הניקיון ואחזקה 1979.

ב. הספק ישלם לעובדיו המועסקים אצלו לצורך ביצוע הסכם זה אותו שכר עבודה, ויקיים אותם תנאי עבודה כפי שנקבעו בהסכם הקיבוצי במיוחד בענף השירותים ובאין הסכם כאמור, בהתאם לנהוג ולמקובל על ידי מעבידים בביצוע שירותים מהסוג הנדרש.

ג. הספק מתחייב להבטיח תנאי בטיחות, תנאים לשמירת בריאות עובדים כדרוש על פי כל דין, ובאין דרישה חוקית, כפי שיידרש על ידי מפקח העבודה ככתוב בחוק ארגון הפיקוח על העבודה, תשי"ד-1954.

ד. הספק מתחייב לספק לעובדיו מדים נקיים במסגרת עבודתם במסעדה.

ה. הספק מתחייב להעסיק במסעדה עובדים בעלי אזרחות ישראלית בלבד.

ובעלי אישור העסקה מטעם קב"ט קריית הממשלה.

ו. הספק מתחייב שכל העובדים יעברו בדיקות רפואיות תקופתיות כנדרש אצל רופא תעסוקתי או אצל רופא משפחה מוכר ויהיו מצוידים בכל עת באישור רפואי לעבודה במזון, תוקף האישור יחודש לפחות אחת לשנה ובכניסת עובד לעבודה.

ז. 1. הספק מתחייב להמציא לאחראי את רשימת העובדים שיועסקו על ידו בהפעלת המסעדה לפחות 10 ימים לפני תחילת העסקתם במסעדה.

2. האחראי יהיה רשאי בכל עת לדרוש מהספק החלפת עובד המועסק במסעדה והספק מתחייב לבצע את דרישת האחראי מייד עם קבלתה.

3. העסקתו של כל עובד על ידי הספק (בתפקיד קבוע, ממלא מקום, זמני או מחליף) טעונה אישור מראש ובכתב של קב"ט הבניין הרלבנטי (להלן הקב"ט) אשר ינתן לספק באמצעות האחראי.

4. הקב"ט יהא רשאי לדרוש מהספק להרחיק מהעבודה עובד המועסק על ידו והספק מתחייב לבצע את הדבר מייד לאחר שיידרש לעשות זאת.

## 11. שמירת סודיות

- א. הספק מתחייב לשמור בסוד ולא להעביר, לא להודיע, לא למסור ולא להביא לידיעת כל אדם כל ידיעה שתגיע אליו בקשר עם ביצוע הסכם זה ו/או במהלך ביצוע התחייבויותיו עפ"י הסכם זה או אגב ביצוע ההסכם, בין בתקופת ההסכם, ובין לאחר מכן, כמתחייב עפ"י כל דין.
- ב. הספק מתחייב לחתום, ולהחתים את כל עובדיו, והמועסקים על ידו ו/או כל מי מטעמו, על הצהרת סודיות עפ"י הטופס המצורף כנספח 5 להסכם זה.
- ג. הספק, עובדיו, וכל מי מטעמו יצהירו כי ידוע להם כי אי מילוי ההתחייבות עפ"י סעיף זה מהווה עבירה ובין היתר עפ"י סעי' 118 ו- 119 לחוק העונשין, תשל"ז - 1977, סעיף 234 לפקודת מס הכנסה (נוסח חדש), סעיף 105 לחוק מס שבח מקרקעין וסעיף 50 לחוק מס רכוש וקרן פיצויים.

## 12. ערבויות ובטחונות

- א. כבטחון למילוי התחייבויותיו של הספק עפ"י הסכם זה ימציא הספק למועצת הדיירים, במעמד חתימת הסכם זה, וכתנאי לחתימתו, ערבות צמודה למדד המחירים לצרכן, שהוצאה על פי בקשת הספק בלבד מאת תאגיד בנקאי הרשום בישראל או מאת מבטח מורשה, מבוילת כדין, המתאימה לדוגמא המצורפת בזה בנספח מס' 4 "ערבות ביצוע". הערבות תעמוד בתוקף למשך תקופת התקשרות בתוספת חודשיים או עד תום התחייבות הספק לפי המאוחר, ותבטיח את קיום מלוא התחייבות הספק על פי הסכם זה.
- סכום הערבות הבנקאית הינו **75,000 ש"ח** (ובמילים **שבעים וחמש אלף ש"ח**) ומדד הבסיס יהא כמפורט בפרק 9 בנספח מס' 1.
- ב. הערבות תשמש להבטחת מילוי תנאי הסכם זה בידי הספק ואכיפתם, וכן לפיצוי ולשיפוי המשרדים על כל נזק, תשלום, אובדן, הפסד או הוצאה שנגרמו או שעלולים להיגרם להם בין במישרין ובין בעקיפין עקב אי מילוי תנאי ההסכם כולם מקצתם, במועדיהם ובמלואם או עקב ביטול ההסכם, הגבלתו או התלייתו.
- ג. מימשו המשרדים את זכותם להאריך את תקופת ההתקשרות עפ"י הסכם זה, יאריך הספק את ערבות הביצוע באופן שתהא תקפה עד תום תקופת ההתקשרות המוארכת בתוספת 60 יום.
- לא המציא הספק כתב הארכה מתאים עד 30 יום לפני תום תוקפה של הערבות שבתוקף, יהיה הדיור הממשלתי ו/או מועצת הדיירים רשאים לחלט את הערבות.

- ד. הדיור הממשלתי ו/או מועצת הדיירים יהיו רשאים להציג את ערבות הביצוע ולדרוש את פרעונה, המלא או החלקי (וכמידת הנזק ו/או הפיצויים ו/או ההוצאות שנגרמו ו/או אשר להם הם זכאים), בכל מקרה אשר בו, לפי שיקול דעתם המוחלט, הפר הספק אחת או יותר מהתחייבויותיו על פי ההסכם ו/או מסמכי המכרז.
- ה. נדרש פרעונה של הערבות, כולה או חלקה, ימציא הספק לאלתר ערבות חדשה, בגובה שנפרע ובאותם תנאים שנכללו בערבות שמומשה.
- ו. אין בכל האמור לעיל, לרבות בגביית כל סכום עפ"י הערבות, כדי לשחרר את הספק ממילוי מלא ומדויק של כל חיוביו על פי הסכם זה ואין בו כדי להטיל על המשרדים חובה כלשהי ו/או כדי להגביל או להורות בכל צורה שהיא על היקף התחייבויותיו ואחריותו של הספק לפי הסכם זה או עפ"י כל דין ו/או על היקף הנזקים ו/או ההוצאות שנגרמו למשרדים עקב הפרת ההסכם מצד הספק.
- ז. חילוט הערבות, כולה או מקצתה, אין בו כדי לגרוע מן הסמכות לבטל את ההסכם, להגבילו או להתלותו.
- ח. אין בסכום הערבות כדי להגביל את היקף אחריותו של הספק כלפי המשרדים לתשלום מלוא הנזקים שנגרמו להם ושחובת תשלומם חלה עליו לפי ההסכם או לפי כל דין.
- ט. חילוט הערבות כולה או מקצתה, אין בו כדי לגרוע מזכותה של המשרדים לתבוע בכל דרך אחרת מאת הספקן תשלום נזקים שהוא חב בכיסויים לפי הסכם זה או להשתמש בסעדים אחרים הנתונים לה לפי כל דין.

### 13. רשיונות והיתרים

- א. הספק ידאג להחזיק בכל ההיתרים והרשיונות הדרושים על פי כל דין להפעלת המסעדה ולכל פעולותיו בקשר עם המסעדה ובכלל זאת הכנת מוצרי המזון במקומות הכנתם, תנאי אחסונם והובלתם למסעדה וזאת במשך כל תקופת ההסכם.
- ב. בלי לפגוע בכלליות האמור לעיל, יחזיק הספק בתוקף במשך כל תקופת ההסכם (לרבות אם הוארכה):
- א' רשיון יצרן תקף ממושרד הבריאות לחלק המזון המבושל מחוץ למסעדה.
  - א' רשיון עסק תקף לאספקת השרות.
  - א' תעודת הכשר מטעם הרבנות הראשית לכשרות המסעדה ולמקומות אשר בהם מבושלים מוצרי המזון המסופקים למסעדה.

### 14. איסור הסבה

הספק לא יסב, לא יעביר ולא ימחה הסכם זה או מקצתו, או כל זכות או טובת הנאה כלשהן על פיו לאחר אלא אם קיבל את הסכמת מועצת הדיירים מראש ובכתב.

### 15. הפסקת ההתקשרות

א. בכל עת תהיה מועצת הדיירים רשאית להחליט אם הספק מלא את התחייבויותיו לפי הסכם זה כיאות. מועצת הדיירים רשאית, אם יתברר לה שהספק אינו ממלא את התחייבויותיו לפי הסכם זה כיאות, להתרות על כך. אם לא תוקן הטעון תיקון תוך זמן שנקבע בהתראה, רשאים המשרדים לבטל את תוקפו של ההסכם בהודעה בכתב לספק החל בתאריך שייקבע בהודעה. עם ביטול ההסכם תחול התחייבות המשרדים לשלם לספק רק באופן יחסי עד לתאריך ביטולו. קיבל הספק למעלה מהמגיע לו, יחזיר את העודף למשרדים לאלתר מיום קבלת דרישה לכך. סעיף זה בא להוסיף על זכויות הצדדים עפ"י דין.

בוטל הסכם עקב הפרתו ע"י הספק רשאית מועצת הדיירים להגיש הערבות לגביה בגין נזק שנגרם למשרדים לאחר שנתנה לספק הזדמנות להיטיב את הנזק והספק יפצה את המשרדים על כל הפסד שיגרם למשרדים בגין כך.

- ב. האירועים הבאים יחשבו כהפרה יסודית של הסכם זה ויזכו את המשרדים בכל הזכויות המוקנות להם במקרה של הפרה יסודית, וזאת בנוסף לסעיפים האחרים המפורטים בהסכם זה ו/או המוקנים למשרדים על פי כל דין.
1. הספק לא קיבל אישור קצין הביטחון כאמור בסעיף המתייחס לאישור העסקת עובדים ופעל בניגוד להוראותיו.
2. עובדי הספק לא עזבו את הבנין, מיד בסיום מתן השירותים.
3. הספק לא העסיק מספר עובדים כמתחייב לביצוע השירותים ולא דאג להמציא מחליף תוך זמן סביר לאחד מעובדיו שנעדר.
4. קבעה מועצת הדיירים כי הספק אינו ממלא התחייבויותיו לגבי מתן השירותים כולל מילוי הנחיות המחלקה לתזונה ו/או האחראי מטעם המחלקה, בדבר על הספק לתאם עם המחלקה לתזונה ו/או האחראי מטעם המחלקה, בדבר התאמת התפריט למזון בריא הרכב התפריט ושינויים. ולא תוקן הטעון תיקון תוך זמן סביר בהתאם לדרישת האחראי, בכתב.
5. לא המציא הספק ערבויות כנדרש לפי הסכם זה.
6. לא קיים אחר האמור בחוקי העבודה של מדינת ישראל.
7. לא קיים הספק את הדרישה בסעיף 13. ב
- ג. הפר הספק את החוזה הפרה יסודית, יהיו המשרדים זכאים לכל סעד ותרופה משפטית על פי חוק החוזים (תרופות בשל הפרת חוזה) תשל"א 1970 ועל פי הדין, ומבלי לגרוע מהזכויות האמורות יהיו זכאים לכל הסעדים הבאים או לכל חלק מהם:
1. לתבוע את אכיפת ההסכם.
2. לבטל את ההסכם.
3. לתבוע פיצויים על הפרת ההסכם.
4. לחלט את הערבות הבנקאית.
5. להשלים את ביצוע ההסכם באמצעות ספק אחר.
- ד. השתמשו המשרדים בזכותם להשלמת ביצוע ההסכם באמצעות ספק אחר, יהיו הוצאות ביצוע השירותים עד תום תקופת ההסכם, על חשבון הספק. כן יפצה הספק את המשרדים על כל הפסד ונוק שייגרם להם בגין כך.
- ה. השתמשו המשרדים בחלק מזכויותיהם, לא יראו את השימוש כאמור בזכויות המשרדים כביטול ההסכם ע"י המשרדים, אלא אם הודיעו המשרדים על כך במפורש ובכתב והספק יהיה חייב לעמוד בכל התחייבויותיו על פי ההסכם, כל עוד ניתנה לו הודעה כאמור.

## **16. הסמכה**

- א. המשרדים מייפיים בזאת את כוחם של נציגי משרד הכלכלה לחתום בשמם ובמקומם על הסכם זה.
- ב. למען הסר ספק, יראו את הדיור הממשלתי ו/או את מועצת הדיירים כבעלי יפוי כוח ו/או הסמכה ו/או הרשאה מטעם מחזיקי היחידות לעשות כל פעולה ו/או מעשה על פי איזה מהוראות ההסכם המתייחסות אל מי מהם במפורש.

## **17. קיזוז ועיכבון**

- א. מועצת הדיירים ו/או כל אחד מהמשרדים רשאים לקיזוז כספים שהספק חייב בתשלום (לרבות תשלומים לרשויות המס, ספקים, לעובדים, לצדדים שלישיים אחרים ועפ"י כל התחייבויותיהם האחרות ו/או העתידיות), מתוך הכספים שהם חייבים בתשלום לספק.
- ב. בהתחשב במהות השירותים, ויחודם מוותר בזאת הספק על כל זכות עיכבון וקיזוז המוקנים לו עפ"י כל דין.

## **18. הצדדים להסכם זה**

- הוראות הסכם זה יחולו ויחייבו את הספק ואת כל אחד מהמשרדים המאכלסים ו/או אשר יאכלסו בעתיד את הבניין.
- הודיע הדיור הממשלתי לספק על פינוי איזה משטחי הבניין על ידי מי מהמשרדים יפסיקו הוראות ההסכם לחייב את אותו משרד.

## **19. הוראות עיקריות ובסיסיות**

- הצדדים מסכמים כי חיובי הצדדים כמפורט בסעיפים 3, 5, 7, 9, 10, 11, 12, ו-13 להסכם זה הם מעיקרי ההתקשרות והפרתם תחשב כהפרה יסודית של ההסכם על כל הנובע מכך, לרבות הסעדים להם זכאי הצד המקיים כלפי הצד המפר.

## **20. הוראות כלליות**

- א. כל ויתור או אורכה או הנחה או הימנעות או שיהוי מצידם של המשרדים במימוש זכות מזכויותיהם על פי ההסכם לא תהא בת תוקף או בעלת משמעות אלא אם כן נעשתה ונחתמה בכתב כדין על ידי מורשי החתימה מטעם המשרד.

ב. כל שינוי במועדים הנקובים בהסכם זה כמו גם כל שינוי אחר בו, יהא חסר תוקף אלא אם כן נעשה בכתב ונחתם כדין על ידי נציגיהם המוסמכים של הצדדים.

ג. פרשנות

כדי למנוע הסתמכות על מצגים שנעשו בעת המכרז קובעים הצדדים כדלקמן:

(1) ככל שהדבר נוגע למסעדה הסכם זה ממצה את כל אשר הוסכם ע"י הצדדים ואת היחסים המשפטיים ביניהם והוא מבטל כל הסכם או הסדר קודם ביניהם.

(2) כותרות הסעיפים בהסכם זה הוכנסו לשם נוחות בלבד ולא יהיה להם כל תוקף או משקל בפירוש ההסכם.

(3) לא יהיה תוקף לכל שינוי או תיקון להסכם זה או לחלק ממנו, אלא אם נעשה השינוי או התיקון בכתב ונחתם ע"י כל אחד ממורשי החתימה של הצדדים להסכם.

ד. המצאת אישורים

כתנאי מוקדם לביצוע התשלומים לספק לפי הסכם זה ימציא הספק לאחראי את האישורים הבאים:

(1) תעודת עוסק מורשה בת תוקף עפ"י חוק מס ערך מוסף, התשל"ו - 1975.

(2) אישור שנתי בר תוקף משלטונות מס ערך מוסף על דיווח כדין בכל שנת כספים במשך תקופת קיומו של הסכם זה.

ה. סמכות השיפוט

הצדדים מסכימים כי סמכות השיפוט בכל הקשור לנושאים והעניינים הנובעים ו/או הקשורים בהסכם זה תהא לבתי המשפט בירושלים.

ו. בוטל

ז. הרשאה להתחייב

אנו החתומים מטה בשם משרד \_\_\_\_\_ מאשרים כי ההוצאה הכרוכה בהסכם זה תוקצבה בחוק התקציב לשנת \_\_\_\_\_ סעיף -----.

ח. משלוח הודעות

מוסכם ומוצהר בזה בין הצדדים כי כל הודעה שתשלח מצד להסכם זה לצד האחר בדואר רשום על פי הכתובות הרשומות להלן תראה כמתקבלת תוך 72 שעות ממועד שליחתה כאמור.

הודעה שנמסרה ביד תיחשב כנתקבלה במועד המסירה.

ט. קיום ההסכם בתום לב ובנאמנות  
הצדדים מתחייבים בזה האחד כלפי השני לקיים ההסכם על הוראותיו וקביעותיו והנובע מהם בתום לב ובנאמנות, תוך הקפדה ושמירה על הוראות ההסכם.

י. כתובות הצדדים לצורך הסכם זה

המשרד: \_\_\_\_\_

הספק: \_\_\_\_\_

**ולראיה באו הצדדים על החתום**

\_\_\_\_\_ המשרד

\_\_\_\_\_ הספק

\_\_\_\_\_ החשב

\_\_\_\_\_ המנהל הכללי

### נספח מס' 3

מכרז מס' 14-11-25

#### אישור עורך דין

אני הח"מ, עו"ד \_\_\_\_\_ מאשר בזה כי האנשים הבאים חתמו על הסכם זה ביום \_\_\_\_\_ בשם הספק וכי הם מורשים כדין להתחייב בשם הספק לבצע את העבודות נשוא הסכם זה.

החותמים הם:

\_\_\_\_\_

\_\_\_\_\_

\_\_\_\_\_

\_\_\_\_\_

\_\_\_\_\_

\_\_\_\_\_

תפקיד בחברה

מספר ת.ז.

שם פרטי ומשפחה

\_\_\_\_\_

\_\_\_\_\_

\_\_\_\_\_

חתימה וחותמת

מספר רשיון

שם עורך הדין

## נספח מס' 4

מכרז 25-11-14

### כתב ערבות

לכבוד

מועצת הדיירים בניין גנרי 1 ירושלים

מינהל נכסי הדיור הממשלתי

(שניהם יחד וכל אחד מהם לחוד)

הנדון: ערבות מס

על פי בקשת \_\_\_\_\_ הננו ערבים בזה כלפיכם, שניכם ביחד וכל אחד לחוד, בערבות מוחלטת ובלתי מותנית, לתשלום כל סכום עד לסכום של 75,000 ש"ח (שבעים וחמש אלף ש"ח), (להלן – "סכום הערבות"), המגיע או עשוי להגיע לכם מאת \_\_\_\_\_ (להלן – "החייב"), בקשר עם מכרז מס' 06/11 (להלן – "המכרז")

אנו מתחייבים לשלם לכם כל סכום שתשלומו יידרש על ידכם תוך שבעה ימים מיום קבלת דרישתכם הראשונה בכתב, מבלי להטיל עליכם לבסס או לנמק את דרישתכם ומבלי שיהיה עליכם לדרוש תחילה את סילוק הסכום הנ"ל מאת המבקש ו/או מאת החייב.

אתם תהיו רשאים לממש ערבות זו בבת אחת או בחלקים, לפי שיקול דעתכם הבלעדי ובלבד שבשום מקרה לא ישולם לכם בגין הערבות סכום כולל שיעלה על סכום הערבות.

ערבות זו בשלמותה או בחלקה תשאר בתוקפה מתאריך כתב ערבות זה ועד למועד בו תודיעו לנו על צימצומה או פקיעתה.

ערבות זו אינה מותנית ואיננה ניתנת להעברה או להסבה.

בכבוד רב,

בנק/ חברת ביטוח \_\_\_\_\_

\_\_\_\_\_ סניף

מכרז 25-11-14

**התחייבות לשמירת סודיות**

לכבוד

**מועצת הדיירים – בניין גנרי 1 ירושלים ומינהל נכסי הדיור הממשלתי**

**(שניהם יחד וכל אחד מהם לחוד)**

אני הח"מ, \_\_\_\_\_ ת.ז. \_\_\_\_\_, המועסק ע"י \_\_\_\_\_, בביצוע שרותי הסעדה בבנין, מאשר/ת ומתחייב/ת בזה לפעול כדלקמן:

1. הנני מתחייב/ת לשמור בסוד ולא לעשות כל שימוש בכל מידע הנוגע לעבודתי אצלכם ו/או אצל גופים שבשליטתכם ו/או הקשורים אליכם, ואשר יגיע לידיעתך, במישרין או בעקיפין, מכל מקור שהוא.
2. "מידע" – פירושו כל תוכנית, מסמך ופרטים, בקשר לענייני הקשורים אליכם, פעולותיכם, נוהלים הנהוגים אצלכם, תוכניותיכם, הידע שצברתם וכל עובדה או פרט הקשורים במישרין או בעקיפין לאמור לעי"ל.
3. הנני מודעת/ת לכך שהמידע או כל חלק ממנו הינו קניינכם הבלעדי, וכי כל שימוש ו/או העתקה ו/או מסירה שלו עלול לגרום לכם נזק רב. בהתאם, הנני מתחייב/ת למסור לידיכם מיד לכשאדרש כל פריט מהמידע.
4. התחייבויותי לשמירת סודיות, כמפורט לעיל ולהלן, תחול לתקופה בלתי מוגבלת החל מיום תחילת העסקתי, במתן שרותים בבניין משרדי הממשלה מגדלי הבירה ירושלים, ועל מנת להסיר כל ספק, התחייבות זו לא תפקע עם סיום העסקתי, מכל סיבה שהיא.
5. התחייבויותי הנ"ל לסודיות מחייבת אותי ואת כל מי שפועל מטעמי, הן במישרין והן בעקיפין, ובמקרה שהתחייבות זו תופר, אם במלואה ואם בחלקה, הנני מתחייב לפצות אתכם על כל נזק ישיר או עקיף שינבע מהפרה זו.

שם: \_\_\_\_\_ ת.ז. \_\_\_\_\_ חתימה: \_\_\_\_\_

## נספח מס' 6

### נספח ביטוח – אישור קיום ביטוחים

לכבוד

### מדינת ישראל – משרד הכלכלה, משרד האוצר – החשב הכללי;

א.ג.נ.,

### הנדון: אישור קיום ביטוחים

הננו מאשרים בזה כי ערכנו למבוטחנו \_\_\_\_\_ להלן: ("הספק")

לתקופת הביטוח מיום \_\_\_\_\_ עד יום \_\_\_\_\_ בקשר להפעלת מסעדה והספקת שירותי הסעדה בבניין המשרדים הראשיים (גנרי 1) קריית בן גוריון בירושלים, על פי מכרז וחווה עם מדינת ישראל – משרדי הממשלה, את הביטוחים המפורטים להלן:

### ביטוח חבות המעבידים

1. אחריותו החוקית כלפי עובדיו בכל תחומי מדינת ישראל והשטחים המוחזקים.
2. גבול האחריות לא יפחת מסך 5,000,000 דולר ארה"ב לעובד, למקרה ולתקופת ביטוח (שנה).
3. הביטוח מורחב לכסות את חבותו של המבוטח כלפי קבלנים, קבלני משנה ועובדיהם היה ויחשב כמעבידם.
4. הביטוח על פי הפוליסה מורחב לשפות את מדינת ישראל – משרדי הממשלה היה ונטען לעניין קרות תאונת עבודה/מחלת מקצוע כלשהי כי היא נושאת בחבות מעביד כלשהם כלפי מי מעובדי הספק, קבלנים, קבלני משנה ועובדיהם שבשירותו.

### ביטוח אחריות כלפי צד שלישי

1. אחריותו החוקית בביטוח אחריות כלפי צד שלישי על פי דיני מדינת ישראל, בגין נזקי גוף ורכוש בבניין המשרדים הראשיים גנרי 1 קריית בן גוריון בירושלים.
2. גבול האחריות לא יפחת מסך 1,500,000 דולר ארה"ב, למקרה ולתקופת הביטוח (שנה).
3. הביטוח מורחב לכסות את חבותו של המבוטח כלפי צד שלישי בגין פעילות של קבלנים, קבלני משנה ועובדיהם.
4. בפוליסה ייכלל סעיף אחריות צולבת (CROSS LIABILITY).
5. הביטוח על פי הפוליסה מורחב לשפות את מדינת ישראל – משרדי הממשלה ככל שייחשבו אחראים למעשי ו/או מחדלי הספק והפועלים מטעמו.
6. ביטול חריגים/סייגים :-

- כל סייג/חריג לגבי רכוש שאינו בבעלותו של הספק וכל הפועלים מטעמו, אולם נמצא בפיקוחו או בהשגחתו מבוטל לגבי רכוש מדינת ישראל.
- כל סייג/חריג לגבי רכוש והמתייחס לרכוש מדינת ישראל שהספק או כל איש שבשרותו פועלים או פעלו בו, מבוטל.
- כל סייג/חריג המתייחס להרעלה מכל סוג שהוא, חומר זר ו/או מזיק אחר במאכל או במשקה מבוטל.
- החריג/הסייג המתייחס לחבות כלשהי שעשויה לחול על המבוטח והנובעת ממוצרים שיוצרו,

נמכרו, סופקו, טופלו, הורכבו, שוקו ע"י המבוטח או בקשר עמו או כל איש שבשירותו מבוטל ככל שהחריג מתייחס להפעלת מסעדה והספקת שירותי הסעדה לעובדי ולאורחי בניין המשרדים הראשיים גנרי 1 קריית בן גוריון ירושלים.

לחילופין:-

לגבי הפעלת מסעדה והספקת שירותי הסעדה לעובדי ולאורחי בניין המשרדים הראשיים גנרי 1 קריית בן גוריון בירושלים; ניתן בזה כיסוי במסגרת ביטוח חבות מוצר PRODUCTS LIABILITY בגבול אחריות של 1,500,000 דולר ארה"ב למקרה ולתקופת ביטוח (שנה) כאשר הביטוח על פי הפוליסה מורחב לשפות את מדינת ישראל – משרדי הממשלה ככל שייחשבו אחראים למעשי ו/או מחדלי הספק והפועלים מטעמו.

## ביטוח רכוש

ביטוח אש מורחב על בסיס ערך כינון לגבי ציוד הספק ומלאי שלו במשרדי הממשלה, וכן ציוד ורכוש שנמסר לקבלן לשימוש במסגרת הפעלת מסעדה והספקת שירותי הסעדה לעובדי ולאורחי בניין המשרדים הראשיים גנרי 1 קריית בן גוריון ירושלים.

תגמולי הביטוח בגין נזק לציוד ורכוש שנמסר לספק ע"י משרדי הממשלה משועבדים לטובת משרדי הממשלה. בקרות אבדן או נזק המהווה עילה לתביעה לפי הפוליסה בגין נזק לציוד ורכוש שנמסר לקבלן ע"י משרדי הממשלה, ישולמו תגמולי הביטוח בגין הנזק למשרדי הממשלה. רק אישור קבלת תגמולי הביטוח ע"י משרדי הממשלה מהווה אישור מחייב וסופי כלפי המבטח.

## כללי

בפוליסות הביטוח נכללו התנאים הבאים:

1. לשם המבוטח יתווספו כמבוטחים נוספים: **מדינת ישראל – משרדי ממשלה**, בכפוף להרחבי השיפוי כמפורט לעיל.
  2. בכל מקרה של צמצום או ביטול הביטוח ע"י אחד הצדדים לא יהיה להם כל תוקף אלא אם ניתנה על ידינו הודעה מוקדמת של 60 יום לפחות במכתב רשום לחשב משרד הכלכלה ולחשב משרד האוצר – החשב הכללי.
  3. אנו מוותרים על כל זכות תחלוף/שיבוב, תביעה, השתתפות או חזרה, כלפי מדינת ישראל - משרדי הממשלה ועובדיהם, ובלבד שהויתור לא יחול לטובת אדם שגרם לנזק מתוך כוונת זדון.
  4. הספק אחראי בלעדית כלפינו לתשלום דמי הביטוח עבור כל הפוליסות ולמילוי כל החובות המוטלות על המבוטח על פי תנאי הפוליסות.
  5. ההשתתפויות העצמיות הנקובות בכל פוליסה ופוליסה תחולנה בלעדית על הספק.
  6. כל סעיף בפוליסות הביטוח המפקיע או מצמצם בדרך כל שהיא את אחריות המבטח, כאשר קיים ביטוח אחר לא יופעל כלפי מדינת ישראל, והביטוח הינו בחזקת ביטוח ראשוני המזכה במלוא הזכויות על פי הביטוח.
  7. תנאי הכיסוי של הפוליסות הנ"ל לא יפחתו מהמקובל על פי תנאי "פוליסות נוסח ביט", בכפוף להרחבת הכיסויים המתחייבים על פי המצוין לעיל.
- בכפוף לתנאי וסייגי הפוליסות המקוריות עד כמה שלא שונו במפורש על פי האמור באישור זה.**

בכבוד רב,

חתימת מורשה המבטח וחותמת המבטח

תאריך

הנדון: הפעלת מסעדה והספקת שירותי הסעדה וקייטרינג ו / או אספקת מזון מוכן במסעדה בבניין גנרי 1 ירושלים

1. אני, החתום מטה, מציע בזה את שירותי לביצוע העבודה שבנדון, בהתאם לתנאי המכרז.
2. הנני מצהיר ומאשר שקראתי את כל התנאים המפורטים והנדרשים במסמכי המכרז הנ"ל על כל נספחיו ומתחייב בזה למלא אחר כל התנאים והדרישות לשביעות רצונכם המלאה.
3. להלן העמודים \_\_\_\_\_ בהצעתי העלולים לחשוף סוד מסחרי או סוד מקצועי היה ותבקשו לחשוף מידע המפורט בעמודים שלעיל, תודיעו לנו על כוונתכם לעשות כן, ותזמינו אותנו להשמיע את דברנו לפני שתתקבל החלטתכם.

\_\_\_\_/\_\_\_\_/\_\_\_\_

תאריך

\_\_\_\_\_

חתימת המציע

4. פרטים על המציע

א. שם המציע

ב. המספר המזהה (מספר חברה)

ג. צורת התאגדות

ד. תאריך התאגדות

ה. שמות הבעלים / בעלי מניות

ו. שם המנהל הכללי

ז. איש קשר לצרכי מכרז זה

ח. מען המציע (כולל מיקוד)

ט. טלפונים

י. פקסימליה

יא. דואר אלקטרוני

\_\_\_\_\_

חתימת המציע

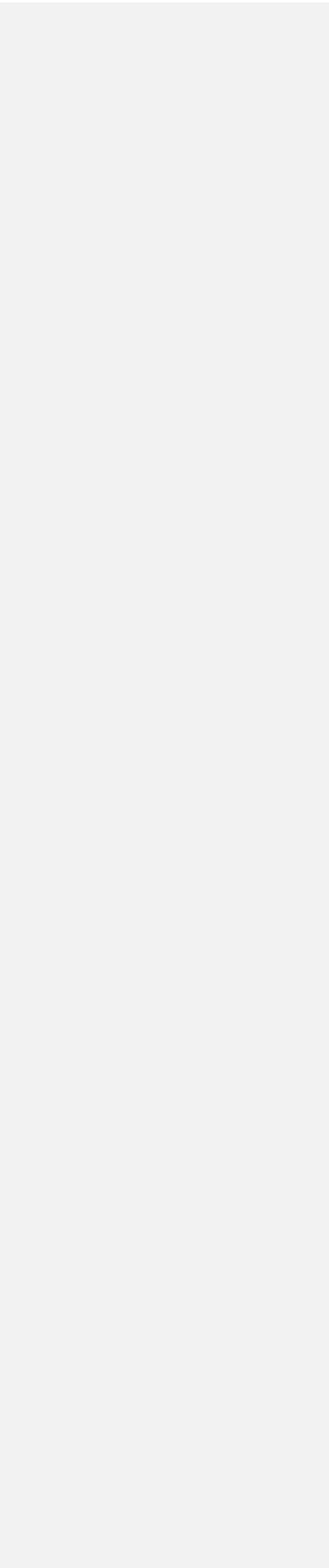
\_\_\_\_/\_\_\_\_/\_\_\_\_

תאריך

5. הוכחת העמידה בדרישות הסף

על המציע להוכיח את המפורט מטה במסמכים, אישורים, מכתבי המלצה ובתיאור עבודות דומות כמפורט בסעיף 9-6 בהמשך.

מספר	הנושא	ההוכחה / מסמך מצורף
5.2	ניהול ספרי חשבונות כחוק	
5.6	ניסיון מוכח של שלוש שנים לפחות בחמש השנים האחרונות במתן שירותי קייטרינג ומסעדה ו/ או הפעלת בית אוכל הדומים לנדרש במכרז זה, בהיקף אספקה מינימלי של 300 ארוחות חמות ליום כל אחד	
5.7	מנהל המציע התואם את הדרישות בסעיף 2.2 בגוף המכרז	
5.8	מנהל מסעדה וטבח העונים על הדרישות המפורטות בסעיף 2.3 בגוף המכרז (נספח מס' 1). (ניתן תוך 14 ימים מיום קבלת ההודעה על זכיית הספק במכרז) .	
5.9	ביצוע בדיקות איכות	שם החברה ותדירות הבדיקה
5.10	מחזור עסקים מינימלי של 1,00,000 ש"ח (בשנים 2012, 2013)	יש להציג מאזן מבוקר
5.11	התקשרות עם קבלן משנה ( אם קיימת)	הסכם חתום ו הוכחת מילוי דרישות הסף
5.12	אישור רו"ח/עו"ד המאשר את כל הנתונים הכמותיים וההתחייבויות במכרז זה	אישור
5.13	גוף המשלם לעובדיו לפחות שכר מינימום, כמוגדר בחוק שכר מינימום, כולל הפרשה בגין זכויות סוציאליות	אישור רו"ח או עו"ד.
5.14	חתימת המציע (חתימה וחותמת) על כל מסמכי המכרז והחוזה המצורפים.	



---

חתימת המציע

---

תאריך

**דיון המציע בעבודות דומות**

על המציע לפרט עבודות הרלבנטיות שהיה אחראי להן כנדרש בסעיף 2.5 בגוף המכרז וממליץ נוסף. יש לפרט שמות הממליצים, מועדי הביצוע והיקף:

**מתן שרות הדומה לנדרש במכרז זה, במוסדות או ארגונים**

תקופת ההפעלה שנים	היקף כספי אלפי ש"ח	היקף ארוחות חמות ליום	תיאור העבודה	שם הממליץ			
				טלפון	תפקיד	איש הקשר	חברה

ות:

1. יש לצרף המלצות מפורטות עבור כל עבודה שנזכרה לעיל.
2. הערות והבהרות נוספות ניתן לצרף בנפרד.
3. עבודות נוספות תפורטנה במתכונת הנ"ל בדפים נוספים אך בדיקת הממליצים תתייחס ל 3 ההמלצות שנקבו לעיל.

\_\_\_\_\_

חתימת המציע

\_\_\_\_\_/\_\_\_\_\_/\_\_\_\_\_

אריך:

7. נתוני מנהל המציע

שם המנהל  שנת לידה:

תפקידו אצל המציע

טלפון:

הכשרה מקצועית/אקדמאית

שנים	סוג ההכשרה ומוסד

נסיון

מספר שנות נסיון אצל המציע

מספר שנות נסיון בביצוע השרות

מספר שנות נסיון בניהול שירותי קייטרינג ו/או בית אוכל בדומה לנדרש במכרז זה

עבודות דומות שבוצעו על ידו בעבר

טלפון	שם הלקוח/הממליץ	תאור העבודה

\_\_\_\_\_ חתימת המציע

\_\_\_\_\_/\_\_\_\_\_/\_\_\_\_\_  
תאריך

8. נתוני מנהל המסעדה (שינהל בפועל את המסעדה בבניינים נשוא הסכם זה)

שם המנהל  שנת לידה:

תפקידו אצל המציע

טלפון:

הכשרה מקצועית/אקדמאית

שנים	סוג ההכשרה ומוסד

נסיון

מספר שנות נסיון אצל המציע

מספר שנות נסיון בדומה לנדרש במכרז זה

מספר שנות נסיון בניהול שירותי קייטרינג  
ו / או בית אוכל בדומה לנדרש במכרז זה

עבודות דומות שבוצעו על ידו בעבר

טלפון	שם הלקוח/הממליץ	תאור העבודה

\_\_\_\_\_  
תאריך, חתימת המציע

\_\_\_\_/\_\_\_\_/\_\_\_\_

9. נתוני הטבח הראשי המיועד (האחראי להכנת המזון שיימכר במסעדה הבניינים נשוא הסכם זה)

שם הטבח:  שנת לידה:

תפקידו אצל המציע:

טלפון:

הכשרה מקצועית/אקדמאית

שנים	סוג ההכשרה ומוסד

נסיון

מספר שנות נסיון אצל המציע

מספר שנות נסיון בשרות הנדרש

מספר שנות נסיון בניהול שרות כנדרש

עבודות דומות שבוצעו על ידו בעבר

טלפון	שם הלקוח/הממליץ	תאור העבודה

\_\_\_\_\_ חתימת המציע

\_\_\_\_/\_\_\_\_/\_\_\_\_ תאריך

10. נתונים על הצוות הקבוע של המציע

א. ניהול/מינהל תפעול ולוגיסטיקה

שם	הכשרה	נסיון

ב. בישול (טבחים ועוזרי טבחים)

שם	הכשרה	נסיון

\_\_\_\_/\_\_\_\_/\_\_\_\_

תאריך

\_\_\_\_\_  
חתימת המציע

11.

ג. מחזור כספי שנתי

להלן המחזור הכספי השנתי של המציע:

שנת 2012 - \_\_\_\_\_

שנת 2013 - \_\_\_\_\_

יש להוכיח מחזור זה על ידי אישור רו"ח

\_\_\_\_\_/\_\_\_\_\_/\_\_\_\_

תאריך

\_\_\_\_\_  
חתימת המציע

12. שיטת העבודה המוצעת

על המציע לפרט את השיטה המוצעת על ידו לביצוע המכרז. הפירוט יתייחס לנושאים

המפורטים בסעיף 10.4 בנספח 1 וכן :

לוח זמנים יומי לתפעול

---

---

---

---

צוות עובדים מתוכנן להעסקה בשעות היום השונות

יש למלא את הטבלה הבאה במספר עובדים שיעמיד הספק בכל עת במהלך פעילות בכל מסעדה ממסעדה נשוא מכרז זה. נתונים אלו יחייבו את הזוכה במכרז.

שעות הפעילות					סוג עובד
אחרי 15:00	13:00-15:00	11:00-13:00	09:00-11:00	עד 09:00	
					מנהל מסעדה
					מגישים
					קופאי
					נקיון וכלים
					טבח/עוזר טבח

ביצוע בדיקות איכות - כולל פירוט תדירות הבדיקות ושמות החברות המבצעות

---

---

---

---

מגוון הפריטים המוצעים

---

---

---

---

המציע רשאי לרשום את שיטת העבודה על גבי דפים משלו, בתנאי שהשיטה תהיה כתובה על פי המבנה הנ"ל.

13 ידוע לי כי העבודה המבוקשת היא על בסיס קבלני בלבד, ואין המשרדים מעסיקים שלי או של העובדים המועסקים על ידי.

14. המסמכים הקשורים למכרז זה מהווים חלק בלתי נפרד מתנאי המכרז.

**הנני מאשר כי קראתי והבנתי את דרישות המכרז. לגבי נושאים אשר לא היו ברורים לי, שאלתי את נציגי ועדת המכרזים וקיבלתי תשובות מקובלות.**

\_\_\_\_\_/\_\_\_\_\_/\_\_\_\_\_  
תאריך                      שם החותם                      תפקיד                      חתימה וחותמת

מכרז 25-11-14

הצעת מחיר

נספח 7

הצעת המחיר תוגש כאמור במעטפה נפרדת עליה יצוין מספר המכרז ושם המציע יש למלא את הצעת המחיר במלואה, תוך התייחסות לנושאים הבאים:

1. הצעת מחיר לפריטים הכלולים במחירון  
על המציע לנקוב במחיר כל הפריטים הכלולים בטבלה. המחירים יכללו מע"מ.

מחיר בש"ח ליחידת חישוב	יחידת חישוב	המצרך	הקבוצה
	מנה	מנה עיקרית + 2 תוספות	מנה בסיסית בשרית

מחיר בש"ח ליחידת חישוב	יחידת חישוב	המצרך	הקבוצה
	מנה	מנה עיקרית + תוספות + סלט בצלחת קטנה או מרק 200 מ"ל	ארוחה עיסקית א
	מנה	מנה עיקרית + שתי תוספות + סלט בצלחת קטנה + מרק 200 מ"ל	ארוחה עסקית ב
	מנה	מנה עיקרית + 2 תוספות + צלחת קטנה סלט או מרק + בקבוק שתיה קלה 330 מ"ל	ארוחה עסקית ג

מחיר בש"ח ליחידת חישוב	יחידת חישוב	המצרך	הקבוצה
	צלחת קוטר 26 ס"מ	סלט בצלחת גדולה	מנת סלט
	צלחת קוטר 17 ס"מ	סלט בצלחת קטנה	
	תבנית חד פעמית עם מכסה נסגר בנפח 750 סמ"ק	סלט מורכב לפי בחירה אישית ירקות חפשי + 2 תוספות כגון טונה, ביצה, גבינות	

מחיר בש"ח ליחידת חישוב	יחידת חישוב	המצרך	הקבוצה
	150 גרם ללא נוזלים	מנת בשר, עוף, דג, שניצל, צמחונית	מנות בודדות
	200 מ"ל	מרק + קרוטונים	מרק
	1/2 ליטר	מרק בגביע 1/2 ליטר + קרוטונים	

מחיר בש"ח ליחידת חישוב	יחידת חישוב	המצרך	הקבוצה
	יחידה	כריך גדול מנה עיקרית עם תוספת וסלטים בלחמניה /באגט	כריכים
	יחידה	כריך גדול מנה עיקרית עם תוספת וסלטים בפיתה	
		כריך גדול - סלטים שונים	
		כריך גדול - ביצה, חביתה	
	לחמניה	כריך קטן - בשרי	
	לחמניה	כריך קטן - סלטים שונים	
	לחמניה	כריך קטן - ביצה, חביתה	
		טוסט המכיל גבינה צהובה /בולגרית/מלוחה במשקל של לפחות 210 גר'	

מחיר בש"ח ליחידת חישוב	יחידת חישוב	המצרך	הקבוצה
	330 מ"ל	משקה תוסס/קל רגיל/דיאט – בקבוק	שתייה קרה
	330 מ"ל	משקה תוסס/קל רגיל/דיאט – פחית	
	500 מ"ל	משקה תוסס/קל רגיל/דיאט – פחית	
	500 מ"ל	משקה תוסס/קל רגיל/דיאט – בקבוק	
	250 מ"ל	בקבוק נקטר/מיץ טבעי	
	330 מ"ל	פחית נקטר/מיץ טבעי	
	330 מ"ל	מים מינרליים	
	500 מ"ל	מים מינרליים	
	500 מ"ל	מים מינרליים בטעמים	

מחיר בש"ח ליחידת חישוב	יחידת חישוב	המצרך	הקבוצה
	1 כוס	אספרסו	שתייה חמה
		קפה שחור	
		נס קפה / הפוך/שוקו חלב מלא	
		תה	
		תה צמחים	

	יחידת חישוב	המצרך	הקבוצה
	150 גרם	לביבה תפוי"א/ ירקות/פטריות	
	100 גרם	בלינצ'ס	
	150 גרם	פשטידה	
	מנה	פיצה - גבינה + זיתים/ פטריות	

	120 גרם	עוגה – שמרים או אחרת פרט לחלבי ולבשרי	
	120 גר'י	קרואסן	
	מנה	גילי/מוס	
	מנה	סלט פירות או דומה	
		פרי העונה	

מחיר בש"ח ליחידת חישוב	יחידת חישוב	המצרך	הקבוצה
	100 גר'י	שקית קפה שחור עלית או שווה ערך	
		צלחת מאפים 15 יחידות המאפים לא ינתנו משקית ארוזה ויהיו התאם להנחיות התזונאית	
		צלחת בורקסים , גבינה, תרד, תפ"א מלוחה 15 יחידות	
		צלחת כריכים גבינות, ביצה, טונה 15 יחידות	
		1.5 ק"ג פירות העונה בצלחת אחת	
		1.5 ק"ג ירקות העונה בצלחת אחת	
		1.5 ק"ג חמוצים בהגשה	

